

# IMPULS



NR. 2 JUNI 1985 14. ÅRGANG  
SCT. GEORGS GILDERNE I DANMARK

## INDHOLD:

Sct. Georgs Gildet i Korsbæk . . . . .	2
Den tredje alder . . . . .	3
Hvad er SPEJDERSKOLEN . . . . .	5
Hvis verden var en landsby . . . . .	8
Spejderhjælps- ekspertgruppe . . . . .	9
IDE BANK . . . . .	9
Biler for millioner . . . . .	11



## "STORSTILET KAMPAGNE"

Ud fra det gode samarbejde, som vi startede op med Kræftens Bekæmpelse her i 1985 - og selv om det økonomiske resultat kunne have været bedre, af alle de initiativer, der blev lagt for dagen i forbindelse med vort arrangement "TUR I NATUREN" - har vi fra landsgildeledelsens side truffet en aftale om at støtte en storstilet kampagne, som der bliver i 1986. Der bliver tale om en oplysningskampagne i forårs månederne, kulminerende i en landsdækkende husstandsindsamling søndag den 13. april 1986 fra kl. 11 til 14.

Som indsamlere er der rettet henvendelse til spejderkorpsene og til de fire husholdningsorganisationer.

Sct. Georgs Gildernes opgave er at være med i de arrangerende lokalkomiteer med henblik på organisation, presse, inspiration og mange andre ting, der vil falde ind under en sådan lokalkomite, hvor et gilde kunne gøre en indsats evt. på gruppeplan (tværgruppe) og være med til at løfte også denne storstilede kampagne på plads.

Allerede i efteråret kommer Kræftens Bekæmpelse med sit oplæg, som skal bearbejdes af lokalkomiteerne som første trin - 2. trin umiddelbart

lige efter nytår - det praktiske arrangement - kulminerende med 3. trin den 13. april med den gennemførende opgave.

Mere om dette, men her for at meddele dato og lidt om opgaven. Dette er et **tilbud** til det enkelte gilde, det er **ikke** et krav. Men alligevel er der vist ingen af os, der er i tvivl om, at dette er en god opgave, som vi gerne vil støtte og deltage i gennem lokalkomiteen med planlægning, ideer og gennemførelse.

Verner Larsen  
landsgildemester

**Landsgildekontoret har ferielukket fra:**

**20. juli til 4. august  
incl.**



## **SCT. GEORGS GILDET I KORSBÆK**

Fyns provincials kurstesteam optrådte på slap line sammen med lørdags-gæsten **Hans Erik Harboe** af Odder i Odensegildernes hus lørdag, den 13. april til **Fynsk Kursuslørdag** med et program, udarbejdet efter en rundspørge i efteråret 1984 på grundlag af landsgildets kursushefter, der nok trænger til en gang opfriskning.

Kl. 8.55 steg alle på "bussen" og præcis kl. 9.00 åbnede provincialkansler Ritta Rossen kursuslørdagen, hvortil der var tilmeldt 87. Dagens første punkt var **Oplevelser i Gruppen** om gruppens sammensætning, levetid-start m.v. ved Harboe, der efter et kort indlæg gav gruppeopgaver, herunder efter hvilket/hvilke kriterier ville I opdele Korsbækgildet i grupper, idet hver deltager fik gildets medlemmer: gildemester Elisabeth Friis, musiklærerinde, R, TL i DDP - gildekansler Jørgen Strøm, apoteker, V, Rover DDS - gildekatmester Ulla Jørgensen, bankassistent, V, blåmejsseassistent - Gotfred Lund, byrådssekretær, V, KFUM-sp., - 1. herold Leurits Jensen, portør, S, gammel DUI'er, optaget efter § 4b da drengen er grøn ulv og faderen er i grupperådet - Louis Hansen, læge, R, eks. gildemester - Oluf Larsen, grisehandler, PA hos KFUM o.s.v. - altså alle 22 gildebrødre velkendt fra Matador, hvilket gav grupperne nøjagtig samme problemer, som ved enhver anden ny gruppeinddeling. Ideen med Korsbækgildet gik videre i eftermiddagens program efter en times pause med stort og hjemmelavet ta' selv bord til kr. 25.

Eftermiddagen bød på gruppemøder om: Gildemesterens, kanslerens og skatmesterens opgaver, mens sidste gruppe var med herolders og redaktørers opgaver. Der var også en gruppeleder gruppe. I skatmestergruppen blev regnskab og budget for Korsbæk gilde bearbejdet, men et underskud på 1.101,20 mod et budgetoverskud på kr. 250,- blev taget med knusende ro. Regnskabsarket havde også kontingentregnskab med afstemning samt budgettal anført over hver kolonne, hvilket er en god ide og hjælp for en skatmester.

30 gildebredere deltog i gruppeledergruppen, der arbejdede ud fra "Herolden" - Korsbækgildets aprilnummer, efter et kort oplæg om brainstorming - hvordan et møde ødelægges - kendetegn for dårlige møder - mødelederens spørgeteknik - fordeling af opgaver ved en gildeaften - med i 3 grupper at fortælle kort om deltagelse i det bedste gruppemøde, samt planlægge en gildeaften for Korsbækgildet med gæster fra 2 nabogilder om den 3. levealder.

Det er kursusteamets absolutte indtryk, at der er et stort behov og et veltilrettelagt program med aktuelle opgaver kan samle gildebredere.

**PSSST**

Selvfølger skal vi deltage i tidens debat og tage stilling, og jeg mener absolut, vi skal være positive og uforbeholdent gå ind for løsninger, der dog ikke må danne præcedens, for vi kan jo ansøge problemet på en anden led, som måske er lige så rigtig, så vi kan sige både for og imod, og vi må ikke kaste vrang på det gamle, og modstanderne kommer jo sandheden temmelig nær. Så alt ialt vil jeg sige: Både - og. Og dermed basta!

A propos tolerance. Man skal passe på at tolerance ikke bliver til både-og. For både-og er tit nul og nix.

Citat: Et folk kan opløses i flydende standpunkter.

Ovenstående er "lånt" fra LILJEN - blad for Lolland-Falster Distrikt.

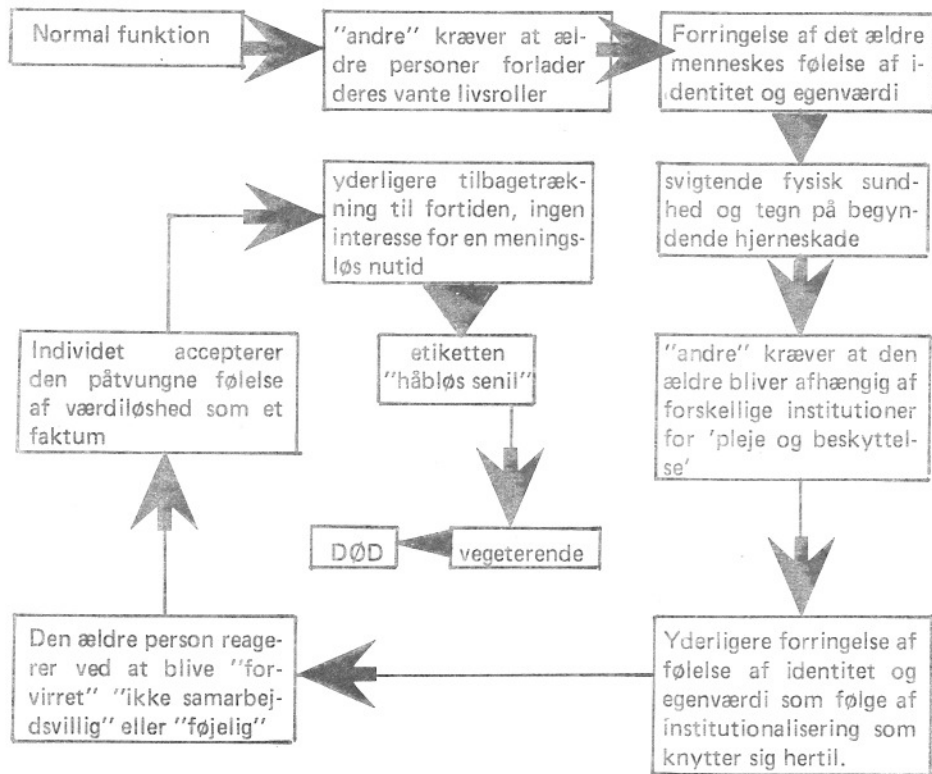


## DEN TREDIE ALDER

Hvad sker der med de ældre mennesker i vort samfund, og hvad skal man forstå ved ældres behov for pleje og omsorg, og hvordan opstår et sådant behov. Den almindelige opfattelse er her, at der for de fleste mennesker sker en nedsættelse af deres funktionsdygtighed som en naturlig følge af den biologiske aldersproces. Når denne nedsættelse er skredet tilstrækkelig langt frem, bliver den ældre ude af stand til at tage vare på sig selv og til at udføre en række af de nødvendige dagligdagsfunktioner i forbindelse med husholdningen, den personlige hygiejne, m.v. Dette er grunden til, at der opstår behov for omsorg og pleje.

Ældrekommissionen har imidlertid gennemgået en væsentlig del af den nyere forskning omkring aldersprocesserne, og som konklusion peget på, at nedsættelsen af de ældres funktionsduelighed nok så hyppigt sker i forbindelse med rolletab og tab af sociale kontakter. Der er her ikke blot tale om forøgede nervøse forstyrrelser - sådan som de fleste ville antage - men om en bastant helbredstruende udvikling og om nedsættelse af såvel den fysiske som den psykiske funktionsduelighed.

Nogle hovedresultater af denne forskning er sammenfattet i begrebet "senilitets-spiralen" 1).



Spiralen illustrerer, hvorledes omverdens reaktioner på den aldersbetingede fysiske og psykiske svækkelse, så at sige presser den ældre ind i en sygelig "senil" rolle. Der er således en biologisk, aldersbetinget faktor bag, men denne kan ikke i sig selv forklare det betydelige funktionstab i processen. Dette skyldes skiftet i omgivelsernes forventningsmønster og den forandring fra "raskrolle" til "sygdomsrolle", som derved påtvinges den gamle. Man skal især lægge mærke til, at den ældres reaktion på rolleskiftet

frembringer symptomer, som til forveksling ligner symptomer på egentlige organiske hjerneskader! ikke mindst i det som i daglig tale ofte benævnes "hjerneforkalkning". Men noget organisk grundlag for disse symptomer finder man i en række tilfælde ikke.

Der er uden tvivl sket en kraftig stigning i antallet af gamle, som har vanskeligt ved at klare sig i det daglige. Baggrunden er i nogen grad demografisk: en særlig stor stigning for de over 80-årige giver også en forskydning i retning af forholdsvis flere enlige,

navnlig enker. Lægevidenskabelige fremskridt kan måske også bidrage: mange kan overleve sygdomstilstande, som tidligere ville medføre døden. Men mange af de overlevende har store funktionsnedsættelser og derfor et betydeligt behov for pleje og omsorg. Men det væsentligste bidrag synes at komme fra, at familien ikke i samme omfang som tidligere er i stand til at tage sig af de gamle, ved at optage dem i de yngre generationers husstand eller ved at holde daglig kontakt. For de gamle betyder det nedsat mulighed for praktisk hjælp, men også rolletab og tab af sociale kontakflader. De skubbes ind i senilitetsspiralen.

Dette er ret så tankevækkende og har sikkert været en af årsagerne til den ældrepolitiske diskussion, der har været de sidste år.

.....

Udvalget "Den tredje Alder" håber, at I i jeres gilde har brugt nogle af vintermånederne til at diskutere ældrepolitik, og at I har fundet frem til nye spændende ideer, som gilderne evt. vil tage initiativ til at få startet overfor ældregruppen. Husk at sende ideer til landsgildekontoret. Har I i jeres gilde en mappe, der hedder "Den Tredie Alder"? - hvis ikke, så ville det måske være en ide at få startet en sådan med alle de materialer, I allerede har modtaget.

Stor gildehilsen fra udvalget  
Bente Børre



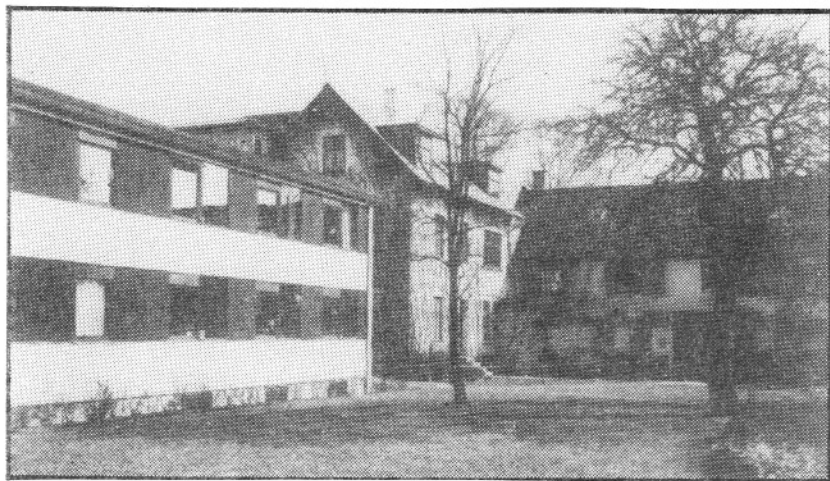
## HVAD ER SPEJDESKOLEN?

Som mange bekendt er Spejderskolen er en sstsanerkendt husholdnings-skole, der bygger på spejderbevægelsens idegrundlag. Ordet husholdning har i manges ører en ikke særlig positiv klang. Husholdning, tror mange, er noget med hvide forklæder, frikadellerne til højre ret og rengøringsvandvid græsende til det sterile - eller i det hele taget en undervisning, der tager udgangspunkt i de ting der pr. tradition har været kvindens beskæftigelse i hjemmet. Dette sammenholdt med, at Det danske Spejderkorps (DDS) også engang har været adskilt i et korps til hvert køn, betyder naturligvis at Spejderskolen i sin 63-årige historie overvejende har haft piger som elever.

Denne udvikling er heldigvis vendt - korpserne blev slået sammen, og en anden fortolkning af begrebet husholdning betyder at Spejderskolen de sidste 5 år har haft elever af begge køn.

Derfor hører der en forklaring til, hvad det er, vi i dag forstår ved husholdning på Spejderskolen:

1. En "holden hus" med dig selv på Spejderbevægelsens idegrundlag.
2. Læren om, hvordan man får et hjem til at fungere.



En "holden hus" med dig selv på Spejderbevægelsens idegrundlag betyder først og fremmest, at vi forsøger at arbejde med "det at være spejder" som en slags livstil, og ikke en løsrevet fritidsbeskæftigelse på linie med Idrætsaktiviteter af forskellig slags. Vi laver naturligvis mange ting, som umiddelbart vil kunne opfattes som traditionelt spejderarbejde, men det vigtigste for os er ikke så meget det færdige resultat, men derimod de processer man har været igennem som enkeltperson eller gruppe, inden resultatet er nået - altså ikke hvem der kunne lave den højeste og flotteste indgangsportal, eller om bålstedets 4 vinkler nu også er 90 grader.

Det vigtigste er, om man har lært noget, mens man arbejdede med aktiviteten - fungerede samarbejdet godt? hvad kom der egentlig ud af det skænderi I havde midtvejs? I har ansvaret for, at det og det bliver i orden o.s.v.

Spejderaktiviteten bliver altså brugt som middel til at udvikle den enkelte, og give vedkommende nogle værdier, som kan bruges hver dag resten af livet.

I den sidste og afsluttende rapport fra Ungdomskommissionen har man egentlig udtrykt meget klart, hvad det er for værdier, der vil forbedre unge menneskers tilværelse, og det er netop sådanne værdier, vi vil udvikle ved hjælp af spejderaktiviteter:

### **Selvrespekt**

### **Selvstændighed**

### **Identitet**

**Udvikling af solidaritet og medansvar og medleven i fællesskabet, respekt for individuelle forskelligheder og ligeværdighed samt,**

**Udvikling af den enkeltes følelsesmæssige og intellektuelle og kreative evner.**

Hvis man bruger spejderaktiviteter til at udvikle unge på de her nævnte områder, er man ikke længere spejder i sin fritid, men så er det simpelt-hen blevet en levemåde.

På Spejderskolen bruger vi altså ikke alene spejderaktiviteter, men også de ting, der skal til for at få et hjem til at fungere, som midler til at udvikle de unge i retning af de idealer spejderbevægelsen står for.

Hvad er det så for ting, der skal til for at få et hjem til at fungere? Førhen var opgaverne i et hjem ret veldefinerede, og derfra kommer da også den gammeldags opfattelse af, hvad husholdning er for noget. Hvis et hjem skal fungere idag, tror jeg, det er vigtigt, at man kan erstatte hinanden i så mange situationer som overhovedet muligt. Hvem der laver hvad er ligegyldigt, men at kunne træde i hinandens sted er ikke ligegyldigt idag, hvor begge parter i et forhold ofte har udearbejde. Det at have kendskab til hinandens arbejdsområder i et hjem, har ikke alene betydning for at få opgaverne udført, men det er ligeså vigtigt for forståelsen af hinandens væremåde.



På spejderskolen beskæftiger vi os med alt - næsten alt - hvad der kan tænkes af opgaver i et hjem ligefra at bygge redekasser til fugle, til træfældning, cykelreparationer, maling og mindre reparationer i hjemmet, og naturligtvis skal der også laves mad og gøres rent.

Udover de praktiske opgaver i huset benytter vi os meget af de muligheder, der er på det naturskønne Sydfyn. Vi tager på mange ture, både cykel og gåture, og der bliver også mulighed for at tage af sted patruljevis. Kreative fag har vi også, ligesom gymnastik er fast på det ugentlige program.

Spejderskolen er en skole, hvor du kan få nogle gode oplevelser sammen med andre unge. Det er også en skole, hvor du kan få indblik i alle de ting, der skal til for at få et hjem til at fungere, men det er allemest en skole, hvor du kan få nogle menneskelige kvalifikationer med udgangspunkt i spejderbevægelsens ideer. Disse kvalifikationer skulle gerne sætte dig i stand til at fungere i alle fire liv, nemlig familielivet, samfundslivet, arbejdslivet og fritidslivet som beskrevet i U-90.

Axel Justesen  
Spejderskolen





## HVIS VERDEN VAR EN LANDSBY

Hvis verden var en landsby med 1.000 indbyggere, ville dens befolkning bestå af:

60	Nord-amerikanere
80	Syd-amerikanere
86	Afrikanere
210	Europæere
564	Asiater

Hvis verden var en landsby med 1.000 indbyggere, ville:

700 af dem være farvede  
300 af dem ville være hvide.

Der ville være 300 kristne.

60 mømmesker ville eje halvdelen af de totale rigdomme.  
500 ville ikke få nok at spise.  
600 ville bo i slum.  
700 ville være analfabeter.

Hvis denne landsby var vores landsby, ville vi ønske at ændre det. Men i virkeligheden er denne landsby vores landsby, idet det er vor verden.

En lille historie der ganske kort fortæller om mennesket, den hedder:

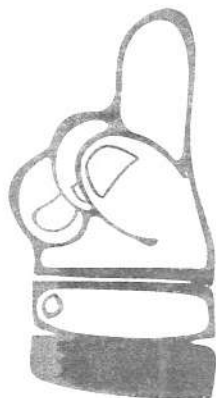
## MENNESKET OG VERDEN

En far til fire sad en aften og læste i avisen, men han blev en del forstyrret heri af sine børn. Så opdagede han, at det skyldtes et verdenskort i avisen. Han klippede derpå siden med verdenskortet i stykker og gav sine børn stumperne med besked om, at de kunne prøve at sætte dem sammen - så var der da ro et stykke tid.

Men allerede efter fem minutter var børnene færdige. Den forbavsede far spurgte, hvorledes det kunne gå til. Det ældste af børnene svarede: "Jo, der var nemlig et menneske afbilledet på bagsiden af kortet, og når først mennesket var, som det skulle være, var verden det også".

Ovenstående er klippet fra "Gilde-Nyt" 4. København - Hvidovre.





## SPEJDERHJÆLPS- EKSPERTGRUPPE

Ølstykke gildet har på sit gildeting i marts behandlet nedenstående forslag indsendt af 3. gruppe.

Forslag: At man i Ølstykkegildet opretter en "Spejderhjælps-expert-gruppe".

### Hvad skal den lave?

Tanken er at nogle gildebrødre påtager sig et speciale inden for spejderdisciplinerne, f.eks. orientering - knob - pionerarbejde o.s.v., der udarbejdes så en liste med navn, tlf.nr. og speciale, og denne liste tilsendes spejderlederne i de forskellige korps.

### Hvorfor det:

Vi ved alle sammen, hvor svært det kan være for en spejderleder at dække alle de områder som "spejderiet" kræver, især hvis man er ny. Det er så vores intention, at den nye spejderleder skal kunne tage Sct. Georgs Gildets liste og tilkalde assistance fra en af gildebrødrene indenfor et af de nævnte specialer.

### Bliver vi kimet ned:

Da det jo er op til den enkelte gildebrøder selv at aftale tidspunkter, er det vores opfattelse, at en gildebror højest kommer til at stå til disposition en 5-6 gange i vinterens løb.

### Hvad opnår vi:

På vort møde den 20. februar gav en spejderleder udtryk for, at den manglende tilgang af "pensionerede" spejderledere til gildet, ville blive løst, hvis spejderlederne blot fik en eller anden form for hjælp.

Vi mener dette forslag fuldtud vil dække spejderledernes behov for hjælp.

Vi vil få en praktisk indgangsvinkel til spejderlederne i form af en kontakt, der hurtigt vil give nye gildebrødre, og som er bedre end nok så mange smarte reklameorienterede foldere.

Samtidig vil vi alle få nogle sjove og fornøjelige timer sammen med spejderne.

---

## IDE BANK

Provincialet for Storkøbenhavn og Bornholm har samlet forskellige forslag til gruppearbejde:

## MUSIK

Emnet er musik, og det er praktisk, hvis aftenens "vært" har turnus. Indslaget varighed er ca. 5-8 minutter.

Indledning 2 min.: Derfor kan jeg lide (evt. ikke lide) dette stykke musik/tekst.

Derefter spiller musikken ca. 3-6 min. og kan naturligvis vælges fra det store spænd af stilarter.

Indslaget kan bruges til indledning af mødet, ved skift fra f.eks. "forretningerne" til aftenens emne, under kaffebordet eller som afslutning - og man begiver sig hjemad med musikken "i øret".

Hver gruppe kan finde sin form, og synes man om ideen, kan den gå hen og blive en tradition.

### LIVET PÅ LANDET - i middelalderen.

Emnet opdeles således, at den enkelte gildebrotter koncentrerer sig om et del-emne og på et gruppemøde lader sin viden "gå ud over gruppen".

Del-emnerne kan hedde:

Dyrkning af jorden

Dyreholdet

Husets frue og husholdningen

Børnene

Slægtsmønstre

Klædedragten

Gamle udtryk (tønde land, opgive ævred)

Gården (bygningernes brug)

Meget andet kunne nævnes, der er nok til alle gruppemedlemmer.

Omkring maj inviteres gildet med på tur til Frilandsmuseet, Hjerl Hede eller en egnet gård i det lokale område. Her fortæller gruppen om "emnet", f.eks. de fire første af de her nævnte del-emner, med en varighed af ca. 4x 10-14 min., næppe længere.

Samme model kan bruges til en lang række lignende emner: Købmansgård i byen, byvandring, borganlæg, fiskeleje o.s.v.

### VANDRELAUG

(Laug tværgående arbejde efter interesseområde).

Tilrettelægger f.eks. formiddags- og heldagsture, aftenture i løvsprings- og løvfaldstiden, weekend-ture med medbragt fortæring m.v. - Evt. besøg på historiske steder, bygninger m.v.

Denne form for fælles oplevelse er en god måde at lære hinanden at kende i gildet.

Ovennævnte arrangementer kan også indgå som en fast, traditionel aktivitet, tilrettelagt og udført af gruppe på skift.

### ORIENTERINGSLØB

Gruppeopgave på skift.

Løb pr. bil eller andet befordringsmiddel. Ruten fastlægges med f.eks. 5-6 poster. Opgaverne vælges sådan, at de fleste eller alle poster er ubemandede - f.eks.:

Hente bestemte plantesorter, løse opgave undervejs (givet pr. brev), anslå bredde og længde på en sø, afstandsbedømmelse fra posten til f.eks. en kirke, angive højde og alder på et afmærket træ eller vægten af en stor sten eller anden genstand.



## NATTERGALE- OG KYST- OG HAVFUGLETURE

Fugletur med ledsagelse af en ornitolog - for at få den bedst mulige vejledning om fuglenes opholdssteder samt en saglig information under turen.

Man kan rette henvendelse til Dansk Ornitologisk Forening, hvis man ikke selv kender en fuglekyndig.

## CYKELTURE

Cykelture i omegnen, hvor du bor. Find ud af, hvad der er værd at lære at kende, f.eks. kirker, bygninger - såvel nye som ældre - naturområder, historiske minder o.s.v. -

Tilrettelæg turen og tag så mange deltagere med som muligt. - Du skal se, der bliver mange ture ud i fremtiden.

## KØRESTOLETUR

Afhentning af beboere på et eller flere plejehjem, køretur (kørestole) rundt om en sø el.lign. efterfulgt af kaffebord m/diverse underholdning.

## DRAGESKYDNING

Afvikles på samme måde som traditionel fugleskydning, samtidig diverse aktiviteter for børn (pilekast, dåse-spil etc. med udpegning af vinder). Herefter fælles spisning - en søndag 09.30-ca. 14.00.

*I de kommende numre af IMPULS vil der blive bragt flere forslag til gruppearbejde - har du nogle forslag, så indsend dem til undertegnede - ideer er til for at bruges!*

Bjarne

# BILER FOR

23. & 24. marts 1985  
i Nakskov I-center



**MILLIONER**

Sct. Georgs Gildet i Nakskov arrangerede i marts en stor biludstilling. Arrangementet blev stablet på benene i samarbejde med byens automobilhandlere - og det blev en formidabel succes.

Udstillingen blev besøgt af så mange, at rammerne var ved at blive sprængt. Gildebrødre fløj rundt og hjalp med at få tingene til at fungere, og - ikke mindst - det gav et stort overskud til gildets hjælpearbejde.

Hele overskuddet var forudbestemt til forskellige formål, herunder - naturligvis - en væsentlig del til det lokale spejderarbejde.

En spændende aktivitet, der også gav gildet en meget positiv omtale i de lokale dag- og ugeblade.

## PROVINCIAL-JOURNALISTER

### Nordjylland:

Else Lørup, Norgesvej 18,  
7500 Holstebro, tlf. 07-42 31 38

### Midtjylland:

Birthe Winther, Bredgade 2,  
8850 Bjerringbro, tlf. 06-68 10 29

### Sydjylland:

Kent Gade Olesen, Østerbrogade 50  
6000 Kolding, tlf. 05-50 14 48.

### Fyn:

Ritta Rossen, Nyvangen 3, Turup,  
5610 Assens.  
sommeradresse:  
Camping Willemoes, 5610 Assens.

### Nord- og Nordvestsjælland:

Grethe Serner Thomsen, Birke Allé 33  
3630 Jægerspris, tlf. 02-33 12 72.

### Storkøbenhavn og Bornholm:

Tove Jensen, Pilevangen 37,  
2660 Brøndby Strand, tlf. 02-73 25 46

### Sydsjælland og Lolland-Falster:

Poul Erik Johansen, Skovmøllevej 3,  
Myrup, 4700 Næstved, tlf. 03-76 12 10

## REDAKTØRENS SKRIBLERIER

Tak for mange pæne ord i forbindelse med udgivelsen af IMPULS. Det luner, når nogen giver udtryk for, at man netop i den eller den artikel har fået inspiration - impuls - til et eller andet tiltag.

Det er spændende at forestille sig, hvad der kan inspirere, hvad der kan sætte nye tanker igang, - ofte er det ikke selve de beskrevne ideer der er de bedste, men hvis blot nye tanker igangsættes, nye veje findes, så er målet nået i rigt mål.

.....

Sommeren er over os, med ferie, spejderlejre, Internationalt TRÆF og mange andre ting - vi skal lade op til en ny gilde-sæson med alle dens udfordringer og oplevelser.

Alle gildebrødre med familie ønskes en rigtig god sommer - og så ses vi vel på landsgildeting i september - ikk'?

Bjarne

## HUSK AT VIDEREGIVE IMPULS TIL DIN EFTERFØLGER

# IMPULS



*IMPULS* udgives af Sct. Georgs Gilderne i Danmark, Mikkelt Bryggersgade 1, 1460 København K., tlf. 01-12 27 02 og sendes til samtlige gildeledelser.

Tegninger i *IMPULS* må frit bruges i forbindelse med gildearbejdet herunder blade, løbesedler m.v.

*IMPULS* udkommer 4 gange årligt - *dead-line* for næste nummer er den 1. september 1985.

Redaktør: Bjarne Brøgger, Egelevgade 26, 4840 Nørre Alslev - tlf. 03-83 45 23.