

IMPULS

IMPULS

IMPULS

IMPULS

IMPULS

IMPULS

IMPULS

IMPULS

IMPULS

IMPULS

IMPULS

NR. 1 FEBRUAR 1982 11. ÅRGANG

SCT. GEORGS GILDERNE I DANMARK



HUSK!

GÅR DU AF SOM GILDELEDELSESMEDLEM

SÅ AFLEVER - SAMMEN MED DET ØVRIGE

DU AFLEVERER TIL DIN EFTERFØLGER - OGSÅ DETTE

OG TIDLIGERE NUMRE AF IMPULS, DER ER I DIN BESIDDELSE.

REDAKTION: Jørgen Orlien, Weysesvej 3,
9200 Aalborg SV. tlf. (08) 18 13 67

EKSPEDITION: Landsgildekantoret, Mikkell Bryggers
Gade 1, 1460 København K.
tlf. (01) 12 27 02.

OPLAG: 900 eksemplarer.

Udgivet af Sct. Georgs Gilderne i Danmark,
Mikkell Bryggers Gade 1, 1460 København K.
tlf. (01) 12 27 02.

HJÆLPEARBEJDE

MIN OPFATTELSE

MERE OM LYDAVISER.

DBS står for Dansk Blinde-Samfund.

KLO står for Den selvejende institution Kultur- og Litteraturorientering for læsehandicappede.

I et nummer af BLINDEBLADET har der i oktober stået følgende:

Opfordring til kredsbestyrelser og medlemmer i DBS vedrørende lokale lydavisers.

Det er aldrig for sent at opfordre kommunen til at gå igang med at lave en lokal lydavis, heller ikke selv om budgetforhandlingerne er i fuld gang eller er afsluttet. Der vil altid kunne findes penge, hvis viljen er til stede. Der er heller ingen grund til at holde sig tilbage, fordi kommunen måske ikke er så stor. Behovet er det samme for den enkelte bruger, og en lydavis behøver ikke at være dyr. Folketinget har bevilget 2,5 millioner kroner til oprettelse af lokale lydavisers i biblioteksregi. Baggrunden er blandt andet, at Folketinget ønsker, at man går igang NU. Efter lydavis-konferencen i Skælskør har KLO rettet henvendelse til alle landets biblioteker og kommunernes kulturudvalg om vejledende materiale. Der er også fra DBSs forretningsudvalg rettet flere henvendelser til kommunerne om lydavis-spørgsmålet. Det er imidlertid vor erfaring, at det er henvendelser fra lokale brugere, der har allerstørst betydning for at få en lokal lydavis igang. Derfor opfordrer vi alle kredsbestyrelser til påny at rette henvendelse til de kommuner, der endnu ikke er igang med en lokal lydavis. Ligeledes opfordres alle medlemmer til at bede det stedlige bibliotek om at tage sagen op. Bibliotekerne ved, hvad det drejer sig om. Der mangler blot henvendelse fra de lokale brugere. Tag nu fat og gør noget ved sagen, mens det endnu er HANDICAPÅR. KLOs vejledning i trykt - eller

HJÆLPEARBEJDE

båndudgave og en eventuel lydavisprøve tilsendes gerne.
På KLOs vegne.

Arne Pedersen, tlf. (o2) 95 37 62

Ole Meindor, tlf. (ol) 69 25 13

Ole Størup, tlf. (o5) 36 31 78.

Ja, så vidt stod der altså i BLINDEBLADET, og hvis I ikke allerede er gået igang, så er der hermed en god anledning til det.

Med gildehilsen.

Svend H. Dressel,
4. Sct. Georgs Gilde i København - Hvidovregildet.
tlf. (ol) 62 50 71.



*Let not your ambition to climb
high lead you to mount the "high
horse" or he may give you the
chuck*

*Ne laisse pas ton ambition te faire
monter sur tes grands chevaux,
tu risques de te retrouver à terre*

HVERVEKAMPAGNE

HVERVEKAMPAGNE

Vi nærmer os stærkt vort jubilæumsår, og i den anledning har landsgildemesteren udtrykt ønsket om, at vi kunne nå op på 10.000 gildebrødre.

Rundt i landet har man vist stor opfindsomhed med hensyn til at hverve nye gildebrødre. Vi (Sct. Georgs Gilderne i Herning) ville heller ikke stå tilbage i kapløbet om at kapre nye gildebrødre, derfor sagde vi ja til at lave "Sct. Georgsgildeudstillingen" i Midtbanks hovedsæde i Østergade i Herning (ialt 15 store butiksvinduer dybde kun: 25 cm.)

Vort første og største problem i den forbindelse var økonomien. Fra bankens side havde man erfaring for, at lignende udstillinger løb op i 15 - 20.000 kr. Beløbets størrelse forskrækkede os en del, men vi gav dog ikke op. I stedet henvendte vi os til de fire spejderkorps og spurgte, om de ville være med til en udstilling under mottoet:

EN GANG SPEJDER - ALTID SPEJDER.

Samtidig bad vi banken om økonomisk tilskud. Fra Midtbank fik vi tilsagn om, at man var villig til at afholde udgifterne til de streamers og logos, som skulle sidde på samtlige vinduer (gule/blå/grønne striber, vore fire emblemer samt mottoet). Denne udgift var den største (5 - 8.000 kr.), så nu syntes vi, at vi var kommet et godt stykke videre med projektet. Da så de fire spejderkorps sagde ja til at deltage, gik vi for alvor igang med detailprojekteringen.

Vore to gilder nøjedes med tre vinduer, mens spejderkorpsene fik de øvrige 12. Her enedes man om, at udstillingen skulle køre på tværs af korpsene og opdeltte vinduerne efter alderstrin: 7 - 10 årige, 11 - 14 årige, 14 - 17 årige, en lejrafdeling og endelig en musikafdeling.

HVERVEKAMPAGNE

Udgifterne til udstillingen var vi enige om at holde så langt nede som muligt, så derfor måtte vi alliere os med så mange som muligt. Heldigvis har vi både fotograf, typograf, tømrer m.m.m. blandt vore aktive, så udgifterne var udelukkende til materialer. Når vinduesdybden kun er 25 cm, er udfoldelsesmulighederne begrænsede, men selv i denne størrelse kan man præstere en lejrplads med telt, bål, indgangsportal osv. Fra korpene rekvirerede vi plancher, plakater og emblemer. Desværre viste det sig, at DDS var noget bagud m.h.t. materialer. Mon ikke det var en god ide at tage dette område op til revision. Jeg tror, det vil glæde mange lokale spejderledere. Trops- og patruljelokaler blev støvsuget for egnede materialer: knobstavler, totempæle, masker, musikinstrumenter, ting i ler, standere, faner, læderophæng med lov og løfte m.m. Det er utroligt, så meget der kan hænges op i 15 vinduer.

Udover ovennævnte ting var det mest fotografier, der prægede udstillingen. Der var nogle tavler med store farvefotos, men ellers kun sort/hvide fotostater, 30 x 50, med en sjov episode ledsaget af en kort, rammende tekst.

For Sct. Georgs Gildernes vedkommende koncentrerede vi vore fotostater om følgende emner:

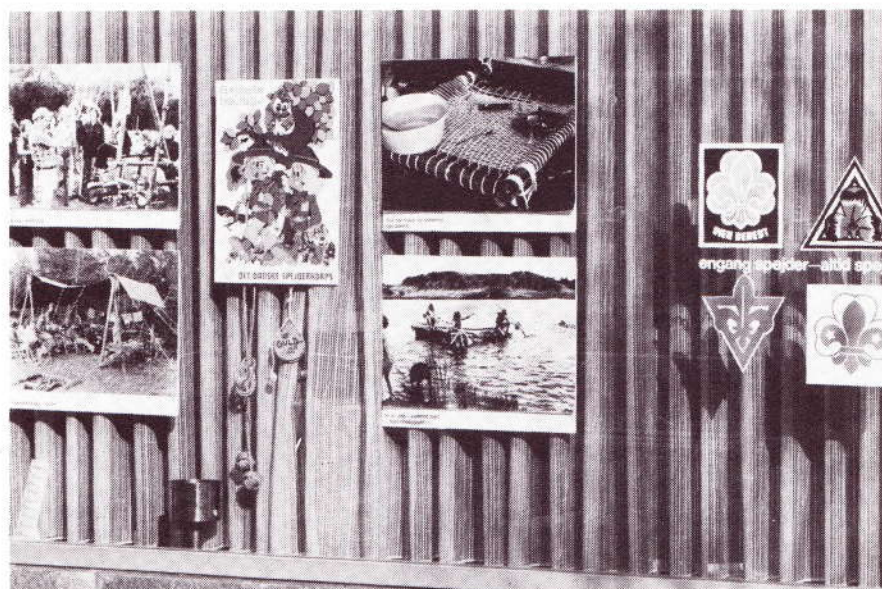
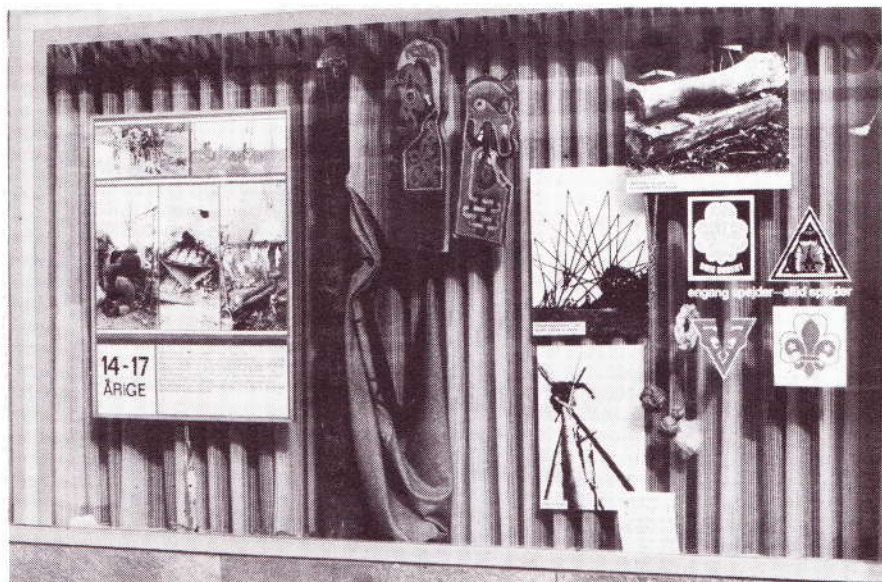
1. Internationalt TRÆF.
2. M.U.S. løb.
3. Økseløb.
4. Vore daginstitutioner.
5. Røddinglund.

Sidstnævnte er vort nyetablerede lejrcenter ved Vildbjerg.

Udover disse fotostater havde vi fra landsgildekontoret købt de seks store fotostater, der i ord og billeder fortæller alt om Sct. Georgs Gilderne i Danmark. Disse fotostater har vi sat op på tynde spånplader (145 x 90), og skulle andre være interesserede i at

HVERVEKAMPAGNE

låne dem, kan de mod et beskedent gebyr + fragtomkostninger rekvireres hos undertegnede.



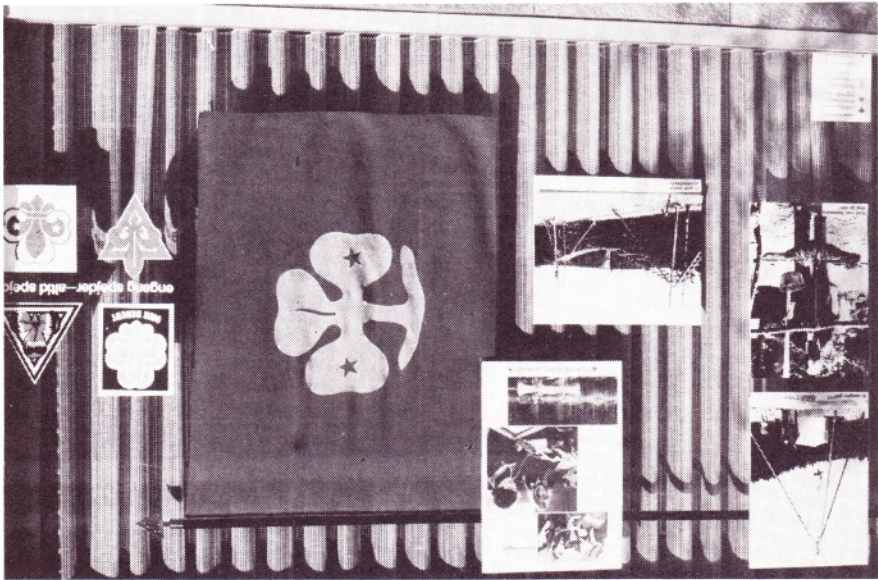
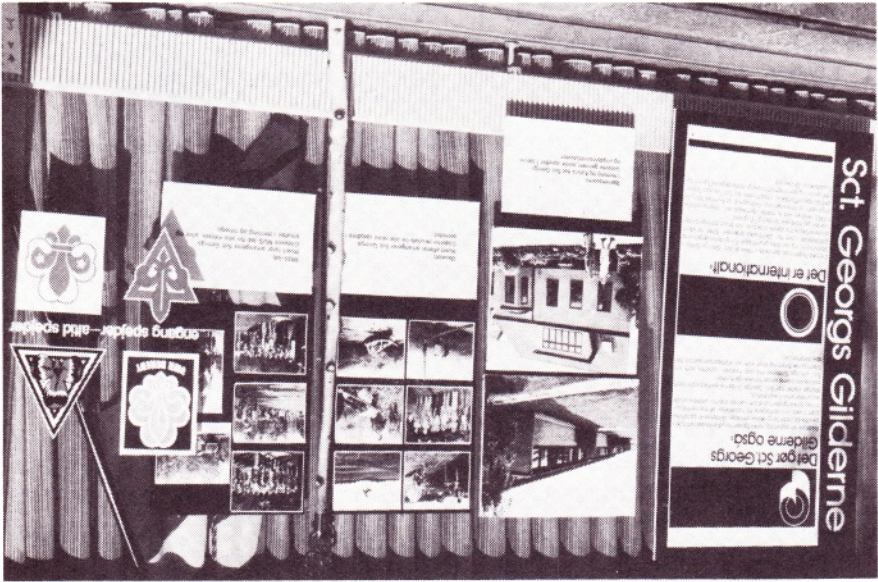
HVERVEKAMPAGNE

I hvert vindue var anbragt en oversigt (A-4 format) over kontaktpersoner fra de fire korps, stadsgildet samt 1. og 2.gilde. Økonomien, som så ud til at kvæle projektet allerede i fødselen, gav heldigvis ingen problemer. Alt i alt blev udgifterne kr. 4.144,50 og delt ligeligt mellem alle implicerede blev det kr. 690,75 til hvert korps og gilde.

Udstillingen kørte fra 15.august til 15.september og allerede efter få dages udstilling fik vi de første henvendelser, såvel fra interesserede enkeltpersoner som fra gildebrødre fra andre dele af landet. Ved her at fortælle om projektet, er det mit håb, at mange andre har mulighed for at tage ideen op, og på den måde gøre andre opmærksomme på vor eksistens, og selvfølgelig allerhelst anspore til at blive medlem, så vi når op på jubilæumstallet 10.000.

Med optimistisk hilsen - Gerda Wagner, gildeskatmester.
1. Sct. Georgs Gilde i Herning.
Chopinsvej 12, 7400 Herning, tlf. (07) 12 46 35.





GILDELEDelsen

TANKER OP TIL OG EFTER AT VÆRE BLEV VALGT IND I EN GILDELEDelse.

Når man bliver optaget i et gilde, stifter man for første gang bekendtskab med begrebet gildeledelse - noget der endnu er uvirkeligt for en ny gildebror - og hvis nogen skulle spørge - slet ikke noget man kunne tænke sig eller ønske at blive valgt til.

Så går tiden imidlertid, og man bliver fortrolig med gildets liv og ånd - man kommer i svendegruppe og stifter bekendtskab med gruppearbejdet i den form det har i Sct. Georgs Gilderne, man bliver optaget i væbnernes kreds og deltager nu i gildets arbejde - og så pludselig en dag er der een, der spørger, om man i givet fald vil lade sig vælge som suppleant og dermed er underforstået, at i fald man bliver valgt, er kandidat næste gang, der bliver en ledig plads i gildeledelsen.

I første øjeblik vil man sige nej, fordi det er noget ukendt, som man vil vige tilbage for, men hvis man overvejer det og kan se den udfordring der er i at sige ja - så vil man forhåbentlig gøre det, og så begynder en ny periode af ens gildeliv. Som suppleant vil man forhåbentlig blive indkaldt til gildeledelsesmøder og til gilderådsmøder, og man får forhåbentlig også lejlighed til at prøve at indtage en plads i højsædet i en gildehal, når en af de valgte har fået forfald.

Alt dette vil naturligt lede ens tanker hen imod, at man selv en dag skal indtage een af disse pladser, og man får god lejlighed til at tænke over, hvordan man selv ville være i stand til at udfylde den plads, man eventuelt kunne blive valgt til, og man vil også kunne følge den nuværende gildeledelses arbejde - man vil kunne stille spørgsmål om arbejdet's art og karakter.

Og så en dag i marts bliver man på gildetinget valgt ind i gildeledelsen, og på Sct. Georgs Aften bliver man ved et højtideligt ritual indsat i det embede, der nu er ble-

GILDELEDelsen

vet ens nye opgave i gildet.

I løbet af kort tid bliver man klar over, hvilket ansvar gildeledelsen har, nemlig at skabe rammen om et godt gildearbejde, og det kan skabes dels ved at afholde gildehaller med et seriøst indhold - dels ved at finde frem til gode emner for gildemøder - dels ved at prøve på at skabe eller videreføre praktisk arbejde - dels ved at inspirere til et godt gruppearbejde - dels ved at opfordre til eller selv arrangere besøg i andre gilder eller ved distrikts- eller provincialarrangementer, eller hvad man nu vil nævne af muligheder - så ansvaret kan give een tanker nok at beskæftige sig med - men også tanker om, hvilke beføjelser gildeledelsen er udstyret med - vel nærmest i de tilfælde, hvor der er problemer af den ene eller anden art - og det er måske nok een af de ting, det er vanskeligst at sige noget om - men hvis man er i tvivl, kan man naturligvis indhente gildetingets afgørelse, dog vil et sådant problem normalt kunne løses i det gruppearbejde, som gildeledelsesarbejdet jo i virkeligheden er, og i et godt gruppearbejde er meget muligt, man vil fx kunne fordele opgaverne efter evne og formåen eller efter interesse og lyst, eller hvordan man nu bliver enige om at tage imod den udfordring, som gildeledelsesarbejdet er.

Lad mig til slut blot gøre opmærksom på, at man naturligvis skal gøre en helhjertet indsats, yde et godt stykke arbejde, men at man også selv høster lønnen herfor, idet man efter at have løst en sådan udfordring selv vil have lært en masse, som kan være een til nytte og gavn senere hen i livet eller i et fortsat gildearbejde - så derfor bør man ikke sige nej til de udfordringer, som ens gildetid kan give - men tværtimod tage imod dem til gavn både for gildet og for sig selv.

Aage A. Jensen
1. Sct. Georgs Gilde i Sønderborg.



GILDELEDEREN

TIL- OG AFGANGSSTATISTIK 3.KVARTAL 1981

Provincial	Tilgang	Afgang	Netto	Medlemstal pr. 3o/o9.81
Under landsgildet	0	4	- 4	58
Nordjylland	19	16	3	1.503
Midtjylland	5	19	-14	1.123
Syddjylland	18	11	7	1.457
Fyn	16	16	0	786
Nord- Nordvestsj.	21	11	10	1.140
Storkøbenhavn og Bornholm	11	12	- 1	1.155
Sydsjælland, Lolland-Falster	13	16	- 3	1.081
	103	105	- 2	8.303

Udtrykkene til- og afgang dækker udelukkende optagelser og udmeldelser. Overførsler provincialerne imellem er ikke medregnet.



Har du husket at købe GOOD-TURN mærker.

GILDELEDELSEN

GILDEBLAD

Samtlige gildeledelser modtager året igennem forskellige oplysninger af gildemæssig karakter - fra Landsgildeledelsen blandt andet "information for gildeledelser" - og der modtages måske også gildeblade fra andre gilder, indkaldelser fra nabogilder og lignende, ligesom distrikt/stadsgilde- og provincialledelser sender oplysninger.

Mange af de oplysninger, som den enkelte gildeledelse af denne vej modtager, skal som oftest videregives til gildets medlemmer.

Så derfor har den enkelte gildeledelse et behov for at kommunikere med gildet, og her kan et gildeblad være en løsning. Udover at give de nævnte oplysninger videre har den enkelte gildeledelse også behov for at igangsætte og inspirere gildets medlemmer samtidig med, at den har et behov for at oplyse om gildets forskellige aktiviteter - mødedatoer og lignende, og også her kan et gildeblad være en løsning.

Af landets 219 gilder (pr.1.4.81) bliver 149 gilder dækket af 82 lokale gildeblade, så endnu findes der gilder, som ikke ad denne vej har en oplysningskilde.

Hvis I er et af de gilder (70) der ikke har et gildeblad, så er denne artikel specielt skrevet for jer.

Om gildet har brug for at være "bladudgiver" afgører I selvfølgelig selv - dels afhænger det af jeres gildes størrelse og struktur - dels om I vil slå jer sammen med gilder indenfor distrikt/stad.

Men såfremt I mindst én gang om måneden udsender en skriftlig meddelelse til gildets medlemmer, så er der allerede et grundlag tilstede, og det ville være rimeligt at undersøge, om I økonomisk vil være i stand til at udsende jeres eget blad. Selv et blad på fire sider -A4

GILDELEDELSEN

format (20,7 x 29,4 cm) foldet én gang til A5 - vil efter min opfattelse være bedre end en almindelig fotokopieret skrivelse.

Jeres blads vigtigste formål er selvfølgelig at give gildets medlemmer en så bred og så fyldig orientering om, hvad der arbejdes med i gildet - rører sig i gildet, i de enkelte grupper/laug. Et blad vil kunne blive en slags nervetråd for gildet.

Det er min opfattelse, at de gilder der har et blad meget nødt vil undvære denne "nervetråd" - oplysningskilde - ligesom det er min opfattelse, at et gildeblad, som det kontaktorgan det også er, kan være med til at skabe sammenhold i gildet.

Endelig kan et gildeblad være med til at skabe gildet et ansigt udadtil både indenfor eget distrikt/stad/provincial som udover landet, såfremt man vil ofre, hvad det koster at sende det til andre gildeledelser.

Såfremt I har/eller bestemmer jer for et gildeblad, så send i det mindste 8 eksemplarer til landsgildekontoret som derefter vil sørge for fordeling til landsgildeledelsens medlemmer samt redaktørerne af SCT. GEORG og IMPULS.

I bør altså undersøge:

1. om behovet for et blad er tilstede.
2. om der er økonomisk basis for det. Lad være med at basere det på annonceindtægter.
Søg oplysninger på et trykkeri - herunder også, hvorledes bladet skal opsættes, hvordan lay-outet skal se ud, såfremt I ikke selv har mulighed for at fotokopiere, helst på begge sider af papiret.
Et blads sideantal skal være deleligt med 4 altså 4 - 8 - 12 - osv.
I kunne også søge oplysninger om bladfremstilling hos et gilde, der allerede har et blad.

GILDELEDELSEN

3. Find en eller flere gildebrødre, som vil påtage sig opgaven.

Bladets indhold skal I selvfølgelig selv skabe, men jeg kan da nævne, at det fx kunne indeholde nogle faste rubrikker som:

I DENNE MÅNED - NYT FRA LEDELSEN - NYT FRA GRUPPERNE - FØDSELSDAGSLISTE - INTERNATIONAL RUBRIK - NYT FRA LAUGENE - MEDDELELSER FRA DISTRIKT-/STADSGILDET - MÅNEDENS DIGT - NAVNE, ADRESSE og TLF.NR. PÅ GILDELEDELSEN OG REDAKTØR.

Der kunne fx også være en fast rubrik, hvor de enkelte gildebrødre efter tur fik lejlighed til at fremkomme med noget, der ligger dem særligt på sinde. En sådan rubrik kunne fx hedde STAFETTEN, BOLDEN, BUDSTIKKEN, MIN OPFATTELSE.

Endvidere kunne der være en LEDER, som skiftevis bliver skrevet af gildeledelsens medlemmer, og hvis indhold gerne må være aktuelle emner, der er fremkommet i vore medier, TV, radio, aviser, men behandlet udfra vor bevægelses etik og virkeområde, ligesom bladet kan bringe GILDEMESTERTALER, 5.MIN. SCT. GEORG og VÆBNERSVAR.

Når og hvis jeres overvejelser -- om I skal have et blad - er faldet positivt ud, så er der vel egentlig, inden det første blad udsendes, kun tilbage - HVAD SKAL BLADET HEDDE? for navnet skulle jo helst være et, som netop peger på jeres gilde med det særpræg I har og/eller pege på det område, hvor I befinder jer.

Herefter kan jeg kun sige TIL LYKKE MED JERES NYE BLAD.

REDAKTØREN.



PS. Følgende er en oversigt over de 82 gildeblade, som jeg har kendskab til og som udsendes mere eller mindre regelmæssigt:

GILDEBLADE

AKTIV, 1.2.Tåstrup,
AMARGERGILDERNE, 3.8.16.Kbh.
BALGIL, 1.Ballerup,
BAVNEN, 2.København,
BINDELEDDET, Virum,
BLANDT ANDET, 2.Sønderborg,
BROEN, Fredericia,
BROEN, Hornslet,
BROEN, Vordingborg,
BUDSTIKKEN, Værløse,
BURGUNDIA, Bornholm,
BØLGEN, Køge Bugt,
BÅNDET, 7.København,
CENTRUM, Odder,
DIMIVOR, Herlev,
EKKOET, Randers,
EKSTRAORDINÆRE MÅNEDLIGE
RELATIONER, Holte,
FJÆSINGEN, 3.Frederikshavn,
FONO, 5.København,
GILDEFANTEN, Holbæk,
GILDEHEROLDEN, 1.Sønderborg,
GILDEKONTAKT, Odense,
GILDEMEDDELELSER, Birkerød,
GILDENYT, 1.Glostrup,
GILDE-NYT, Hørsholm, Karlebo
Rungsted,
GILDENYT, Middelfart,
GILDE-NYT, Nordborg,
GILDENYT, 3.Slagelse,
GILDENYT, Åbenrå,
GILDEPOSTEN, 2.Slagelse,
GILDE POSTEN, Aalborg,
GILDERØD-POSTEN, Allerød,
GILDESKRÅLET, Kerteminde
GILDESNAK, Rold Skov,
GILDE-STAFETTEN, Haderslev,
GILDE-TIDENDE, 2.Hjørring,
GILDE-10-DENDE, 10.København,
GILDEVÆLDET, Hobro,
GJØNGEPOSTEN, 17.København,
GLØDEN, Hillerød,
G.T. (Gildetidende) Jyderup
GROBØS, Søborg,
HEROLDEN, Farum,
HEROLDEN, Århus,
HUSK-ATTEN, 18.København
INFORMATION OG DEBAT, Kolding
KANNESTØBEREN, Grenå
KILDEN, Roskilde,
KNUDEN, Ølstykke,
KONTAKT, Kgs. Lyngby,
KRUDTTÅRNET, 1.Fr.havn,
KRUDTUGLEN, Frederiksværk,
KUDUHORNET, Kalundborg
KÆDEN, 15.København,
KÆDEN, Værløse,
LAUGSPØSTEN, 1.København,
LILJEN, Lolland/Falster Distr.
LIMPOTTEN, PR. for Nordjyl.
LJUREN, Skive,
MEDDELELSER, Fåborg,
MOSEBRYG, Brønderslev,
NIENDE, 9.København,
NYT, Ebeltoft,
NYT, Kronborg Distrikt,
NØGLEN, Næstved,
PARENTESEN, Søllerød,
RØDSPÆTTEN, 2.Frederikshavn
SCT.GEORGS GILDET I BALLERUP,
2.Ballerup,
SCT.GEORGS GILDET I FREDENS-
BORG, Fredensborg,
6.GILDENYT, 6.København,
SKOVPOSTEN, 2.Glostrup,
STAGEN, 14.København,
SPOREN, Frederikssund,
SVÆRDET, Gentofte,
12`EREN, 12.København,
VADESTEDET, Vejle,
VESTERHAVET, Esbjerg
VESTJYDEN, Vestjysk Distr.

VOLDSTAFETTEN, Vestvold,
ØKSEN, Silkeborg,
ØSTJYDEN, Østjysk Distrikt,
ÅRÅBET, Årup.



Scouting is not a science

EMNER TIL GILDE- GRUPPEMØDER!

Lokalhistorie - Personalhistorie.
Jyske - Himmerlandske almuehistorier - Johannes V.Jensen.
Kunstudstilling - lokalt museum.
Byvandring - lær din by at kende.
Kunst af forskellig art.
Finere madlavning, vinkultur evt. med smagsprøver.
Kommunes fremtid.
Voldsmentaliteten.
Tema: Kærlighed i poesien.
Debat: Hvad gildet venter af dig, og hvad du venter af gildet.
Kunsten i fajance.
TV programmer - drøftelse.
Besøgstjeneste.
Tolerance.
"Hvorfor seniorgrupper - gilder".

GILDELEDELSEN

TIL DIG SOM FORLADER ET GILDEEMBEDE!

I forbindelse med gildetingene i marts sker der en udskiftning af gildeledelsesmedlemmer, herolder, laugs- og udvalgsledere osv.

Nogle går altså af og nye kommer til.

Nogle har siddet i længere andre i kortere tid i deres embede, men fælles for de afgående er, at de er i besiddelse af en viden om jobbet, som de forlader. For at kontinuiteten i arbejdet kan fortsætte, bør denne viden videregives til efterfølgeren.

Derfor, hvis du afgår, så sørg for, at din efterfølger får det let i sit nye embede - smid ikke papirerne i hovedet på vedkommende og sig: "her", men giv dig tid til at give en grundig instruktion om jobbet, hvad det er, og hvad det indebærer at bestride det pågældende embede. Fortæl hvad der hidtil er sket i de forskellige sager, hvem der eventuelt ventes svar fra, hvem du skylder svar; og giv også det fra dig, som ikke kan læses nogen steder, men som du har opmagasineret i dine tanker, og lov så, at du vil hjælpe, hvis der bliver behov for det.

Tænk på, hvorledes du selv overtog embedet, m å s k e var instruktionen fyldestgørende m å s k e kunne det gøres bedre, ja, det er op til dig, for jo større viden din efterfølger får om arbejdet, desto lettere vil arven efter dig være at løfte - til glæde for din efterfølger i embedet og samtidig for dit gilde.

Jørgen Orlien
Provinciaalkansler.
Provincialet for Nordjylland.



KLIP FRA GILDEBLADE

KLIP FRA GILDEBLADE

Fra BROEN, Sct. Georgs Gilderne i Fredericia, nr.103,
november 1980.

VENSKAB.

Der er sagt så meget smukt om venskab - og meget rigtigt - synes jeg. Vel at mærke når man med venskab ikke kun mener en mere eller mindre ligegyldig og uforpligtende forbindelse.

En amerikansk forfatter udtrykker sig således: "Din ven er den mand, som ved alt om dig og stadig holder af dig".

En ven er ikke kun en man kan hygge sig med i en festlig stund - det er også en, der kan hjælpe og trøste - og modtage fortroligheder uden at misbruge dem - en om hvem man ved, at man trygt kan henvende sig for at hente støtte og fortælle om sine problemer - også når man er langt nede og trænger til opmuntring.

Disse venskaber må plejes, og det kræver noget af os til gengæld: tid og overskud - to begreber, som vi nutidsmennesker tror, vi har alt for lidt af.

For at give venskab - for at vise venskab må vi udføre de handlinger, vi har bestemt os for, men bliver det til noget? - Får vi det gjort?

Der er så meget, man skal nå og så meget, der kræver en, og så kan det knibe med at mønstre al den opmærksomhed og kærlighed, der kræves for at pleje og bevare et venskab.

Viljen ser Vorherre på - og kun han. For din ven kan jo ikke vide, at du havde tænkt at ringe eller skrive, når det kun blev ved tanken.

GILDEBLADE

I forholdet mellem mennesker skal man både kunne give og tage. Og et gammelt ord siger, at det er bedre at give end at tage.

Venskab er ofte forudsætninger for at ville og kunne hjælpe - at give. Men vær klar over, at det sande venskab er en forudsætning for også at kunne tage imod med et glad sind. Der skal faktisk langt større venskab til at tage end til at give.

Prøv engang at tænke lidt over dette at give. For hvad kan vel røbe så meget om mennesker, som den måde de giver til andre på.

Man kan hjælpe en anden, så han føler det som en skam og en svidende ydmygelse at måtte sige tak. Ja, man kan endog hjælpe eller give på en sådan måde, at den, der modtager får fornemmelsen af, at han er lige ved at gøre giveren en tjeneste.

Det kan nu og da være næsten farligt at modtage noget fra andre mennesker. Man skal være fuldt ud trygge ved dem for at vove det.

Hos ellers pæne folk opstår der ofte en uheldig følelse over for de medmennesker, de har hjulpet. De synes, at de med deres hjælp nærmest har skaffet sig en ret til at blande sig i deres tilværelse.

De forstår ikke, at det at give kun kan gøres på én eneste måde, hvis det ikke skal blive til en byrde for den, der hjælpes:

Giv din gave med et smil og glem i samme øjeblik, at du nogensinde gav den.

I en tid med mistro mellem mennesker er det en vidunderlig ting at vide, at vi altid kan søge hjælp og råd hos en gildebror. At vi uden frygt kan åbne os og vise en anden gildebror fortrolighed i tryk forvisning om, at det aldrig vil blive misbrugt. At gaven vil blive givet

uden skumle bagtanker.

Vi lover i vores gildelov at gøre vores bedste for at gøre livet gladere og lysere for andre. Og somme tider er det kun en lille ting, der skal til for at glæde andre.

En lille solstråle havde hørt tale om noget, der blev kaldt mørket. Den var meget nysgerrig og begyndt at lede efter mørket. Den ledte alle vegne, oppe og nede, men hvor den end kom hen forsvandt mørket for dens lys. Den fandt aldrig mørket.

Måske findes der blandt os nogle få, der som solstrålen ikke kender mørket; men for langt de fleste af os gælder det nok, at vi kender tider, hvor alt omkring os synes mørkt og trist. Men pludselig sker der noget, en lysstråle trænger ind, og straks er al mørket borte. Hvad var det, der skete?

Det kan være så mange ting, men ofte var det blot et smil, et håndtryk eller et venligt ord fra en, vi mødte, som blev den solstråle, som trængte vore bekymringer tilbage, så vi igen kunne glæde os ved livet.

Det er mit håb, at vi - i kraft af den inspiration vort medlemskab af Sct. Georgs Gildet giver os - ligesom solstrålen kan være med til at bringe lys, glæde og hjælp til de mennesker, der har behov herfor - både i og udenfor gildet.

Tag vel mod de smil, som du får på din vej,
smil selv til andre i arbejd` og leg,
smil gavmildt, som solen os lærte.
Men ikke af vane og ikke af pligt,
et smil skal jo være et nyskrevet digt,
der hver gang bliver til i dit hjerte.

Kirsten Østergaard, stadsgildekansler.
Sct. Georgs Gilderne i Fredericia.



GILDEBLADE



Fra SCT. GEORG nr.1 januar 1982.

JUBILÆUMS-LOGOET

som på forsiden af ovennævnte SCT. GEORG er vist i farver bringes her i sort/hvid gengivelse.

Mærket må anvendes i de lokale gildeblade m.v. fra 1. april 1982 til 31. marts 1984. Altså eet år før jubilæet og eet år efter.

Såfremt, der er gilder der kunne tænke sig mærket i en anden størrelse eller måske en bedre original kan man henvende sig til den gildebror, der har designet mærket, nemlig Ejnar Skovgaard Nielsen på tlf. (01) 14 75 04 i den normale kontortid.

GILDEBLADE

Fra NØGLEN, nr. 8, oktober 1981. Sct. Georgs Gilderne i Næstved, Stege, Præstø.

VOR GILDESANGBOG

er fuld af dejlige sange, men hvor mange, eller rettere hvor få, er vi i stand til at synges.

Mange gildemestre kender denne situation, hvor man ved tilrettelæggelsen af en gildehal sidder og kigger på de samme 15-20 sange, som man kender melodien til og ønsker, at man havde større mulighed for at anvende sangbogen.

Til sangbogen findes et nodetillæg, udgivet af landsgildet i 1961, hvori der står, at "nodehenvisningerne i gildesangbogen suppleret med nodetillægget skulle gøre det muligt at anvende hele gildesangbogen ved gildets møder".

I Næstvedgilderne har 8 stemmebegavede GBR m/k fundet sammen og under ledelse af den ene, som er sanglærer, har de indøvet en række sange, hvis melodier ikke var kendt i gilderne, men som blev fundet, dels i nodetillægget, dels i andre nodebøger, samt sangernes eget kendskab til forskellige melodier.

Sangene bliver, med klaverledsagelse, indsunget på bånd, og hver gilde får overdraget et bånd, som så kan anvendes ved gildehaller eller ved gruppemøder af de GBR, som ønsker at udvide deres melodiforråd.

Koret har været "i ilden" et par gange ved gildehaller, hvor de har afsluttet gildemestertalen med en til emnet passende sang.

Ideen er hermed givet videre til andre gilder.

Mik.

Helge W. Mikkelsen, distriktsgildemester.
Sct. Georgs Gilderne i Næstved, Stege og Præstø.



KLIP FRA GILDEBLADE

Fra FJÆSINGEN, nr.11, oktober 1980, 3.Sct. Georgs Gilde
i Frederikshavn.

ETIK - hvad er det?

Vi har nok alle stået i den situation, at vi har hørt ældre gildebrødre spørge, om dette eller hint var god gildeetik - og så har vi stået og set lidt spørgende ud - men har ellers ikke fået nogen forklaring på, hvad gildeetik er.

Er det noget, man efterhånden skal famle sig frem til at finde ud af - eller er det noget, vi som gildebrødre har indbygget i os fra vor spejdertid?

Etik er morallære!

Etik er sædvane!

Etik er efter min overbevisning - kort og godt - takt og tone!

Gildebevægelsens etik, den enkelte gildebrors begreb om godt og ondt, er det grundlag, vor bevægelse er opbygget på, og det er det, der giver vor bevægelse levekraft og følelsen af, at vi hører sammen.

Gildebevægelsen har tre formål:

- at virke som samlingssted for gamle spejdere.
- at støtte og fremme de gode kammeratskaber hos den enkelte
- at udbrede spejderidealene.

Vi mødes ikke i gilderne, kun fordi vi har været spejdere, nej vi mødes, fordi vi erkender, at de ideer, der var spejderbevægelsens, ikke kun gælder i spejdertiden, men hele livet, også efter vor aktive spejdertid.

Vore grundholdninger dannes i barndommen - videnskaben siger i alderen 6 - 12 år - gennem de påvirkninger, vi får i denne periode, og her tror jeg, at netop spejderbevægelsen har en opdragende indflydelse i positiv retning, som man ikke skal underkende. De grundholdninger, vi danner os, er nemlig næsten konstante livet igennem.

GILDEBLADE

Og "en gang spejder - altid spejder" er vist gældende for alle, der har været spejder i en årrække, og dér har lært den grundholdning, som spejderbevægelsen bygger på.

Der er i vort gilde heldigvis aktive spejderledere. Jeg vil ønske, at det altid må være tilfældet, for det giver den bedste kontakt til spejderne, og god mulighed for aktivitet til fordel for spejderne og for os selv. Vi må alle forstå, at den aktive spejder-gildebror skal lægge hovedvægten af sit arbejde blandt spejderne, så kommer gildet i anden række. En gildebror, der er aktiv spejder, er derved aktiv gildebror. Den dag, han holder op med at være aktiv spejder, har han jo allerede sin plads i gildet.

Gildehallen er midtpunktet i gilderne etiske arbejde. Gildehallens tradition skaber en følelse af alvor og højtid, som bevirker, at vi har noget særligt at samles om - det er ikke en almindelig forening, vi er medlemmer af, og ligegyldigt, hvor vi deltager i en gildehal, kan vi mærke, at vi er med i en lands- ja verdensomfattende bevægelse.

I gildehallen skulle gildemestertalen og de 5 min. Sct. Georg gerne minde os om gildebevægelsens idealer og lede os frem mod disse mål. Når vejen er vist, er det den enkeltes opgave at arbejde med sig selv - og det må ske uden for gildehallen - evt. i grupperne, hvor vi kan hjælpe og støtte hinanden. "Gruppen skal være værkstedet, mens gildehallen skal være inspirerende og samtidig samlende."

En gildebror skal vise hjælpsomhed.

Gennem hjælpearbejde nås også frem mod de mål, der anvises i gildehallen. Vi må bare huske, at praktisk hjælpearbejde er et middel og aldrig et mål i sig selv.

Gennem hjælpearbejde kan vi lære at forstå vort ansvar over for vore medmennesker, og dejligt er det at mærke,

GILDEBLADE

at et arbejde kan gøre nytte.

Den verden, vi lever i, ville ikke være til at holde ud, hvis ikke vi havde noget at tro på.

Gildebevægelsens idealer giver os tro på, at det trods alt kan gå i den rigtige retning. Her må alle kræfter sættes ind; vi har som bevægelse og som gildebrødre et medansvar.

Jeg vil slutte med en bøn af den hellige Frans af Assisi om kærlighedens sindelag:

Herre, gør mig til et redskab for din fred.
Lad mig bringe kærlighed, hvor hadet råder.
Lad mig bringe forståelse, hvor der er begået uret.
Lad mig skabe enighed, hvor der findes splid.
Lad mig bringe tro, hvor tvivlen findes.
Lad mig bringe håb, hvor mismodet er.
Lad mig bringe lys, hvor mørket råder.
Lad mig bringe glæde, hvor sorg og bedrøvelse hersker.
Oh, mester, lad mig ikke søge at blive trøstet, men selv at trøste.
Ikke så meget søge at blive forstået, som selv at forstå.
Ikke så meget at blive elsket, som selv at elske.
Thi det er ved at give, at man får.
Det er ved at glemme sig selv, at man finder sig selv.
Det er ved at tilgive andre, at man selv får tilgivelse.
Det er ved at dø, at man til sidst opnår det evige liv.

Anne Lise Jacobsen, gildemester.
3. Sct. Georgs Gilde i Frederikshavn.



Udsætter du en let ting, bliver den svær -
udsætter du en svær ting, bliver den umulig.

GILDEBLADE

Fra FJÆSINGEN, nr. 11, oktober 1980, 3. Sct. Georgs
Gilde i Frederikshavn.

VENNER

Jeg har en del venner, der sårer mig dybt,
og en del, der glæder mig meget.
Jeg sårer nok dem, der glæder mig mest,
og tænker nok mest på mit eget.

Men det, der glæder mig allermest,
når jeg sidder og falder i tanker,
er nok det, at nogle ka` li` mig
til trods for mine skavanker.

For hvad er vel den, som kun ka` li`
alt det perfekte og gode,
som søger at lave venner om
helt efter sit eget hoved.

Hvad er han vel selv den dag, han står
og bli`r vurderet og vejet.
Kun en ensom og dybt ulykkelig sjæl,
der mistede det bedste, han ejede.

(Kirsten Henriksen)



Fra SPOREN, nr. 107, oktober 1981, Sct. Georgs Gilderne
i Frederikssund.

PINDSTRUP CENTRET - "som to gildebrødre ser det"

Tirsdag den 4. august om eftermiddagen i dejligt sommer-
vejr - på vej på ferie - aflagde vi Pindstrup-centret et
kort besøg.

Vi kom ikke for at finde vores "kvadratmetre", som vi
symbolsk har skøder på, men for at se beliggenheden og
de aktiviteter, der var igang. Vi vil ikke her beskrive

GILDEBLADE

vore oplevelser, men blot dette: Et besøg er nok til, at vi har besluttet at købe nogle flere skøder, fordi det er en sag - om nogen - der fortjener støtte.

Vi kan derfor kun opfordre gildebrødre til at købe skøder og støtte en aktivitet der fungerer, og dermed være med til at sikre, at centret fortsat fungerer.

Får du chancen, så aflæg centret et besøg og bedøm selv, at du har støttet den helt rigtige sag.

Connie og Kaj Røn Pedersen,
2. Sct. Georgs Gilde i Frederikssund.



Fra GJØNGEPOSTEN, marts 1981, 17.Sct. Georgs Gilde i København - Bellahøj Gildet.

GILDETING.

Så nåede vi igen et gildeting, hvor nye gildebrødre skal overtage pladsen i højsædet - med nye planer og nye meninger om Gildets fremtid, endnu kender vi ikke den nye gildeledelse, men lad os love, at vi alle står sammen om den nye ledelse og giver den vor fulde støtte og tillid.

Er du i GRUPPEN der har et mål
eller i den, der kun bær en nål.

Er du i GRUPPEN, hvor man får noget med hjem
eller i den, du husker dårligt med hvem.

Er du i GRUPPEN, der kommer i dit gilde,
eller i den, der regner det for tidsspilde.

Er du i GRUPPEN, der er værd at gæste,
eller i den, der kun forstår at feste.

Er du i GRUPPEN, med hvem dit gilde kan regne

GILDEBLADE

eller i den, der har nok i sine egne.

Er du DEN i gruppen, der om aft`nens emne ved god besked,
eller er du den, der overhovedet ingenting ved.

Er du DEN i gruppen, der ivrigt hjælper en ven i nøden,
eller er du den, der helt har mistet gløden.

Er du DEN i gruppen, der prøver at være til glæde for
andre,
eller er du den, der ligeglad gennem det hele vandrer.

Gretha Jespersen,
17.Sct. Georgs Gilde i København - Bellahøj Gildet.



Fra GILDE STAFETTEN, nr. 25, januar 1981, Sct. Georgs
Gilderne i Haderslev.

Kære gildebrødre.

Ved vor optagelse har vi alle påtaget os en pligt til at arbejde for vort gildes høje etiske idealer, og vor målsætning er at virke for, at tolerance, fordragelighed og samarbejde præger gildebrødrenes samkvem med hinanden. Og hvis vi ikke som gildebrødre føler pligten til efter evne at deltage aktivt i dette arbejde, så kan årsagen være, at vi hører til den gruppe af mennesker, der har mistet både troen og håbet på, at det kan nytte at appellere til det gode i mennesket.

Men som gildebrødre kan vi ikke nøjes med at konstatere tingenes øjeblikkelige tilstand eller nøjes med at analysere vore medmenneskers, vore egne og samfundets moralske brist. Gideløftet giver os pligt til efter bedste evne at arbejde på at gøre både os selv og andre bedre og mere menneskekærlige. - Kun ved at tro på det gode i mennesket, og kun ved at lytte til vor egen samvittighed kan vi bevare håbet om, at tolerance, fordragelighed og kærlighed kan sejre over frygten, tvivlen,

REDAKTIONEN

fjendskabet og løgneren i menneskesindet.

Hver af os, der stiler mod en harmonisk tilværelse, må kunne forsvare sit livs arbejde over for sig selv. Det er ikke nok at trøste sig med, at man jo kun er et lille hjul i det store maskineri. Nej, lad os være os vort ansvar bevidst. Lad os respektere, hvad vi har lovet vort gilde, og lad os være trofaste i vort broderskab, som netop giver gildet dets betydning og værdi for den enkelte af os. - Husk derfor, at hver gang vi viser tro-skab mod gildets idealer, i stedet for at glemme vore løfter, så når vi i fællesskab et skridt videre. - Og husk at hver gang vi glæder et menneske i stedet for at såre det, gives der noget godt videre.

Vagn Holm-Nielsen, gildekansler.
1. Sct. Georgs Gilde i Haderslev.



REDAKTIONEN

Vi vil gerne ved årsskiftet takke alle de gildebrødre, der i årets løb velvilligt har ydet deres til, at IMPULS har kunnet udsendes. Den velvilje jeg som redaktør har mødt, når jeg har opfordret en gildebror til at skrive en artikel til IMPULS har gjort sit til, at jeg synes, at det er berigende og lærerigt at gøre dette "arbejde".

Vi ønsker et GODT NYTÅR med ønsket om, at vi også i 1982 må fortsætte med at få mange gode artikler til IMPULS.

Næste nummer af IMPULS udkommer 1.maj 1982 og indlæg/artikler hertil bedes være redaktøren i hænde senest lørdag den 27.marts 1982.

Jørgen Orlien,
redaktør.

Bente Bo Orlien, skriver,
12. Sct. Georgs Gilde i Aalborg.

SANG

Mel. Ja, vi elsker dette landet.

Hvorfor blev du gildebroder,
det var ingen tvang,
søgte du i gildet noder
fra din egen sang.
Har du, hvad du søgte fundet,
fandt du tanken sund,
var du straks som tryllebundet
til din sidste stund.

Tveæg har Sct. Georgs sværdet
både løn og krav.
Kræver sine brødre hårdet,
plejer venskabstarv.
Du Sct. Georgs Gildet former,
du er gildets sjæl,
gildet dog med sine normer
er din mærkepæl.

Gildets fædre følte savnet
efter ungdoms leg,
spejdertiden havde gavnet
lysten stadig steg.
Manddomskraft med ungdomsvilje
ført i spejderånd
i respekt for samme lilje
styrker venskabsbånd.

Gildet er dog kun en ramme,
den skal fyldes op,
brødrene kan tanken lamme
eller følge trop.
Mindskes spejderhertets banken,
står Sct. Georg fast,
troskab imod gildetanken
gør dig til hans gast.

Som et hus må repareres,
om det skal bestå,
gildets rammer må saneres,
før det går i stå.
Skønt man midlerne justerer,
stundom er det rart,
een gang spejder, altid spejder,
som vort mål står klart.

Povl Nielsen.
1. Sct. Georgs Gilde i Fredericia.

Første gang sunget ved Landsgildet i 1981 i Fredericia.

SYMBOLET



Ovenstående motiv er fra en IKON. Kunstneren er ukendt. Motivet er benyttet på de postkort (10 stk. for kr.20), som Sct. Georgs Gilderne i Odense sælger til fordel for deres nyetablerede gildehus. Endvidere er der fremstillet en større udgave af motivet til indramning.