

IMPULS

IMPULS

IMPULS

IMPULS

IMPULS

IMPULS

IMPULS

IMPULS

IMPULS

IMPULS

IMPULS

NR. 2 MAJ 1981 10. ÅRGANG

SCT. GEORGS GILDERNE I DANMARK



H U S K !

D I N F O R G Æ N G E R

I E M B E D E T H A R D E T I D L I G E R E

N U M R E A F I M P U L S

H A R D U F Å E T D E M ?

REDAKTION: Jørgen Orlien, Weysesvej 3,
9200 Aalborg SV. tlf. (08) 18 13 67.

EKSPEDITION: Landsgildekontoret, Mikkel Bryggers
Gade 1, 1460 København K.
tlf. (01) 12 27 02.

OPLAG: 900 eksemplarer.

Udgivet af Sct. Georgs Gilderne i Danmark,
Mikkel Bryggers Gade 1, 1460 København K.
tlf. (01) 12 27 02.

HJÆLPEARBEJDE

MIN OPFATTELSE

OM LYDAVISER

I SCT. GEORG nr.3, 1981 stod en artikel med ovenstående overskrift. Som nævnt i denne bringer vi efter aftale med Landsgildeledelsen en nærmere redegørelse.

Allerede i 1979 stod der her i IMPULS en artikel om emnet. Det drejede sig dog i den om det, man i dag kalder for en lydjournal. En lydjournal dækker dog ikke behovet for det, man forstår ved en lokal, ugentlig lydavis. I artiklen var der ellers en god beskrivelse af, hvordan man også rent teknisk etablerer en lydavis, og måske kan det ikke helt udelukkes, at der et eller andet sted i landet kunne vise sig behov for, at gildet også tog sig af den side af sagen, men jeg vil dog ikke betragte det som særlig sandsynligt. Muligheden for, at der kan blive tale om en manuel indsats fra gildets side, er dog alligevel tilstede. Det kan måske dreje sig om hjælp ved indlæsning, produktion eller forsendelse, men dette vil først kunne konstateres i de enkelte lokale tilfælde.

Tiden iler hastigt. Det gælder da også for sagen om lokale lydavisere, at der har været god fremgang i arbejdet med etableringen af disse, og at der er sket meget i de to år, der er forløbet siden artiklen stod i IMPULS.

Som sagen står i dag, er det helt indlysende, at etableringen af en lokal lydavis er en kommunal opgave. Som jeg har anført i artiklen i SCT. GEORG, er det derfor klart, at administrationen og redaktionen bør foregå i biblioteks regi, men hvor biblioteket så om nødvendigt kan søge eventuel bistand udefra.

Netop nu mens jeg sidder her og skriver dette, meddeles det over radioen, at kulturministeren har fået et forslag om lokale lydavisere gennem Folketinget, og det betyder, at der i første omgang er bevilget 2,5 millioner

HJÆLPEARBEJDE

til formålet. Der kan nu ydes kommunerne et tilskud på indtil 50% af etableringsudgifterne og 50% af driftsudgifterne det første år. Denne ordning skal løbe, indtil en ny bibliotekslov er vedtaget. Dette kaster nyt lys over sagen og giver god baggrund for arbejdet fremover.

Når jeg fik den tanke, at vi fra gildernes side kunne gøre en landsdækkende indsats for at hjælpe dette arbejde igang, har det ikke drejet sig om penge. Selv om man i starten kan etablere sig med et ret beskedent udstyr, så vil det dog, hvis opgaven skal løses på en betryggende måde kræve ret betydelige beløb. Her kan anføres et par eksempler på, hvad det koster:

Hvidovre	ca.kr. 70.000	ca. 60 brugere
Lyngby-Tårnbæk	ca.kr.134.000	ca.100 brugere
Gentofte	ca.kr.225.000	ca.150 brugere
Vojens	ca.kr. 42.000	ca. 20 brugere

Tallene omfatter et årligt driftsbudget. Etableringsudgifterne bliver individuelle, alt efter hvor avanceret et udstyr man må anvende.

Ved et møde med formanden for Dansk Blindesamfund, hr. Svend Jensen, blev det da også klart antydnet, at vi ikke kan komme med en pose fuld af penge til formålet. Men vi har jo i gilderne gennem årene bevist, at vi på flere punkter har vist os som gode "igangsættere", når det drejede sig om et arbejde for at hjælpe andre. Det er vor gode vilje hertil, vor viden og erfaring, og vore mange gode kontakter i de lokale samfund vi skal udnytte til at fremme dette arbejde. Opgaven er i sig selv en virkelig værdig udfordring til gilderne, og en løsning er af største vigtighed for vore læsehandicappede medborgere. Vi føler os derfor overbevist om, at I vil gøre jeres bedste for at finde frem til de muligheder, I på jeres lokale plan må have for at medvirke til en løsning af opgaven.

I mange kommuner landet over er arbejdet allerede igang. Det gælder først og fremmest i Stor-København og de større provinsbyer. Det vil fylde for meget her at bringe en liste over, hvor arbejdet er igang. I må derfor først

HJÆLPEARBEJDE

undersøge, om arbejdet skulle være igang i jeres kommune. Er dette tilfældet, kan I jo undersøge, om der alligevel skulle være brug for en hjælpende hånd fra vor side, men er det ikke tilfældet, skal I naturligvis ikke foretage jer videre. Men når jeg nu nævner, at der i hele landet findes ca. 270 kommuner, så er det alligevel kun i et begrænset antal af disse, at arbejdet er kommet igang. Der er derfor stadig utallige lokaliteter, hvor der er brug for en indsats for at etablere en lokal ugentlig lydavis.

KLO (dvs. den selvejende institution Kultur- og Litteraturorientering for læsehandicappede) har udgivet en "vejledning for lokale lydavisere". Desværre vil det fylde for meget her at gengive den i sin helhed, men for at I kan danne jer et lille indtryk af, hvad den drejer sig om, bringer vi her redaktionens navne og adresser samt indholdsfortegnelsen:

Ole Mejndor, Ellegårdsvej 47, 2920 Gentofte,

tlf. (01) 69 25 13

Åse Ferslew, Dalstrøget 60, 2860 Søborg,

tlf. (01) 69 05 52

Ole Størup, Brønsvej 4, 6600 Vejen,

tlf. (05) 36 31 78.

De ovenfor nævnte er synshandicappede. Sekretær for gruppen er Lene Mejndor, Gentofte.

I redaktionsudvalget har desuden medvirket bibliotekstilsynet, flere bibliotekarer og bibliotekskonsulenter, andre sagkyndige samt nogle brugere. Der vil altid kunne indhentes nærmere oplysninger hos ovennævnte.

INDHOLDSFORTEGNELSE:

	side
1. Forord	4
2. Indledning	4
3. Principper for stofudvælgelse	4
3.1. Kvalitet	4
3.2. Alsidighed	5
3.3. Aktualitet	5
3.4. Juridisk ansvar	5
3.5. Ophavsret	5

HJÆLPEARBEJDE

4. Nærhedsbegrebet	6
4.1. Lokal lydavis	6
4.2. Regional- eller amtslydavis	6
4.3. Brugerantal	6
5. Lydavisens omfang	7
5.1. Ugentlig udgivelse	7
5.2. Lydavisens længde	7
5.3. Introduktionsbånd	7
5.4. Tema-bånd	7
6. Disponering af stoffet	8
6.1. Disposition (lydavisens rubrikker) .	8
6.2. Bemærkninger til dispositionen	8
6.3. Prioritering	10
6.4. Stof der kan undværes	10
7. Lokal redaktion	10
8. Fremstillingen	11
8.1. Indlæsningen	11
8.2. Lydsignaler	11
8.3. Kopiering	11
8.4. Udstyr	11
8.5. Eenvejs- eller returbånd	12
8.6. Omkostninger	12
9. Forsendelse	12
10. Forkerte fremgangsmåder	13
11. Lydjournaler	13
12. De læsehandicappedes udstyr	13
13. Brugerkontakt	14
14. Individuel indlæsningstjeneste	14
15. Yderligere oplysninger	14

En vigtig faktor i etableringen af de lokale lydavisere er bibliotekstilsynet. Selv om det oprindelige initiativ til de lokale lydavisere egentlig kom fra private kredse, - bl.a. Sct. Georgs Gilderne - så er det nok i dag bibliotekstilsynet, der har mest all-round kendskab til, hvor arbejdet er igang, og de ved også så at sige alt om de problemer, der knytter sig til arbejdet. Gennem jævnligt udsendte notater holdes landets biblioteker ajour med, hvordan arbejdet skrider frem, og hvad der måtte være af nyt i sagen. Nogle enkelte eksempler på, hvad bibliotekerne må kunne fremskaffe af litteratur om emnet skal her

HJÆLPEARBEJDE

nævnes:

Grønholt Pedersen, Peter: Første lydavis i biblioteksregi. Bibliotek 70, 1978, nr. 4.

Lydavisen. 1: Bibliotekstilsynet informerer, 1978, nr. 3.

Ferslew, Aase: Lydavis til blinde. 1: Bibliotek 70, 1978, nr. 15.

Ferslew, Aase: Lydavis til blinde. 1: Bibliotek 70, 1978, nr. 18.

En lydavis redigeret efter bibliotekslovens kriterier, referat af fagligt arrangement afholdt af faggruppen for opsøgende biblioteksbetjening 4.11.1978. 1: Bibliotek 70, 1978, nr. 21.

Lydavisens indhold. Resolution udarbejdet af kreds af brugere 10.-12. november 1978. 1: Bibliotek 78, 1978, nr. 21.

Ferslew, Aase: De blindes krav til den kommunale lydavis. 1: Bibliotek 70, 1978, nr. 21.

Ørnkov, Kaj Aage: Lydavisen i Lyngby-Tårnbæk. 1: Bibliotek 70, 1979, nr. 7.

Bibliotekstilsynet har altså en meget stor viden om emnet, og de er meget villige og venlige til at give deres viden videre til alle, der arbejder med emnet. Man kan derfor trygt henvende sig til bibliotekstilsynet for at få den hjælp, de er i stand til at give til løsningen af de problemer, man måtte møde.

Adressen er: Bibliotekstilsynet, Amaliegade 13 B, 1256 København K. Tlf. (01) 13 46 33.

Spørg eventuelt efter Anna Johansen, der er bekendt med denne artikels fremkomst.

Viser det sig nu, at der i jeres kommune er behov for, at I gør en indsats for at få en lokal lydavis igang, så vil det bl.a. være nødvendigt, at I søger kontakt med en lokal repræsentant for Dansk-Blindesamfund. Kender I ikke hende eller ham i forvejen, kan det nok sommetider være lidt vanskeligt at finde frem til vedkommende. Det vil føre for vidt at bringe en fuldstændig adresseliste her over de lokale repræsentanter for Dansk-Blindesamfund over hele landet, men finder I ikke frem til repræsentanten på anden måde, så må I kontakte Dansk-Blindesamfund.

HJÆLPEARBEJDE

Adressen er:

Dansk Blindesamfund, Randersgade 68, 2100 København Ø.
Tlf. (01) 38 96 86.

Hvad antallet af brugere i det lokale område angår, da vil I for de blinde og svagtsynedes vedkommende kunne få dette oplyst hos Dansk-Blindesamfundets repræsentanten. Der kan dog muligvis også findes andre, der på grund af et andet handicap er læsehandicappede. De kan også have brug for en lydavis.

Det forhold, at der i nogle kommuner kan være relativt få læsehandicappede, forandrer ikke den enkeltes behov for lokal information og mulighed for integration. Derfor kan en sammenlægning af flere kommuner eller afvisning af et lydavisprojekt ikke begrundes i et for lille antal læsehandicappede. Et lille brugerantal må derfor ikke afholde jer fra at gå i gang med opgaven.

Skal der til slut her konkluderes, bliver det nok lidt en gentagelse af, hvad der stod i SCT. GEORG.

Undersøg først ved forespørgsel hos det lokale hovedbibliotek om der findes lokal lydavis i jeres kommune eller om et arbejde er igang. Er dette tilfældet, kan I jo eventuelt tilbyde hjælp, hvis der da er brug for det.

Er opgaven uløst, så forelæg sagen for jeres gilde ved et gildemøde, og lad også jeres grupper drøfte det, og find så frem til jeres muligheder og den måde, I vil prøve at løse opgaven på. Nedsæt et lille udvalg til at tage sig af sagen.

Søg derefter som anført i SCT. GEORG at arrangere et møde med deltagelse fra biblioteket, fra det kulturelle udvalg i kommunen, af repræsentanter for Dansk-Blindesamfund samt et par brugere og det af gildet nedsatte udvalg. Eneste punkt på dagsordenen skal være: Oprettelsen af en lokal ugentlig lydavis.

Naturligvis er det ikke muligt i eet og alt at sidde her

HJÆLPEARBEJDE

ved et skrivebord og finde ud af, hvordan I i jeres område skal gribe sagen an, men vi forventer i hvert tilfælde nu, at gilderne overalt i landet, hvor der er brug for det, går igang med opgaven. Dens landsdækkende løsning vil være en værdig good-turn for gildet.

Selv er jeg stærkt synshandicappet, men naturligvis vil jeg på enhver måde, det er mig muligt, hjælpe jer fremover. Hvis I henvender jer til mig, vil jeg bede jer om så vidt muligt at gøre det pr. telefon, da jeg ikke selv kan læse modtagne breve, men skal have dem læst højt eller indlæst på bånd.

Min sædvanlige adresse er: Lille Strandvej 6 d,
2900 Hellerup. Tlf. (01) 62 50 71.

I sommermånederne ca. 15. maj til 15. september vil min adresse være: Fuksiavej 1, 4780 Stege. Tlf. (03) 81 13 71.

Jeg glæder mig til at høre godt nyt fra jer - og ønsker jer: GOD JAGT!

Svend H. Dressel,
4. Sct. Georgs Gilde i København - Hvidovregildet.



REDAKTIONEN

Som du ved, er IMPULS et blad for gildeledelser, gildemester, gildekansler og gildeskattmester. IMPULS sendes i 3 eksemplarer til gildemesteren, som derefter skal videregive et eksemplar til henholdsvis gildekansler og gildeskattmester.

Det er blandt andet IMPULS' formål at være inspirerende - være IMPULS-givende om du vil - til det arbejde, du er gået ind til som ledelsesmedlem, men hvis du kære gildemester "glemmer" at videregive de 2 andre eksemplarer, hindrer du dine sideposter i at modtage denne "impuls".

Redaktøren.

INT. GILDEARBEJDE

VENSKABSGILDE

Hvad LIS-77 blandt andet satte igang

Vi "nye" der deltog i LIS-stævnet i juni 77 på Røjle følte os vist fremmede blandt de fleste, der viste sig at være "gamle hunde" i IFOFSAG-regi, men - netop den week-ends kammeratlige samvær satte noget igang - i hvert fald for mig - på en eller anden måde. Jeg var med på eget initiativ og for egen regning, deltog af nysgerighed og uden forpligtelser bagud. Havde følt et behov for at høre noget mere og nyt om den internationale organisation og situation og om muligt noget om dagliglivet i gilderne i de 30 lande

Utrættelige Per Mikkelsen pustede liv i kendsgerningerne om IFOFSAG fra fødsel og op gennem årene, om forskelle i de nationale organisationer og arbejdet i gilderne sammenlignet med ideens moderland - Danmark - masser af stof til eftertanke.

Efter sådant et samvær funderer man vel lidt over tingene og noget bliver vel udskilt/tilbage.

Det jeg skal referere i det følgende er måske et par eksempler på "inspirationens følger", et par "gøremål", der så små de end måtte forekomme læseren kan være medvirkende til et lille stykke arbejde i/for mellemfolkelig forståelse - i gildet.

På det følgende gildeting i 3.Sct. Georgs Gilde i Silkeborg opkastede jeg ideen, om vi ikke skulle påtage os et fadderskab for en dreng og en pige i SOS-landsbyen i DACCA i Bangladesh - akkurat som så mange andre enkeltpersoner og foreninger har gjort og gør. Der var - en helt naturlig - opbakning om ideen, og året efter blev det vedtaget, at bidragene til fadderskaberne fremover skulle hentes fra kontingenterne i gildet, og at fadderskaberne selvsagt skulle videreføres indtil børnene

VENSKABSGILDE

"kan klare sig selv", som en gildebror udtrykte det. I de 4 år der nu er gået, har jeg som gildets internationale medarbejder, GIM "korresponderet" med børnene via deres "mødre" i landsbyen på engelsk og "flotte tegnbreve" fra børnene indtil nu, hvor de så småt er begyndt at skrive på engelsk selv. Det er mit indtryk, at alle gildebrødrene følger Laboni og Rabiuls (børnenes) udvikling og skæbne med stor interesse på grundlag af mine referater af korrespondancen, og det er i hvert fald klart, at vi alle føler et ansvar for deres materielle forhold, så godt som det er muligt. Jeg tror ikke, at vi ville blive forbavsede over - på et senere tidspunkt - at skulle yde en særlig indsats i deres uddannelses-/udviklingsforløb - måske her i landet, hvis forholdene og situationen indbød til eller nødvendiggjorde en sådan. Nu hvor børnene er 11 og 9 år synes jeg, at jeg kan sporre et klart sammenhold om denne lille, men alligevel store opgave.

Så meget om det

På LIS-77 stævnet omtaltes og diskuteredes spørgsmålet om venskabsgilder mellem danske og udenlandske gilder, og i årenes løb har der været referater i SCT. GEORG om de glæder og værdier, som danske gilder har haft i samkvemet med udenlandske gilder især skandinaviske. Per Mikkelsen har fra tid til anden opfordret til initiativer til etablering af venskabsgilder.

I min egenskab af GIM i 3. Silkeborg luftede jeg på gildet i 1979 tanken om en kontakt med et norsk gilde, og senere på året bad gildeledelsen mig om at arbejde på at finde et norsk gilde, der måtte være interesseret.

Der er jo massevis af måder at finde ud af det på, men da jeg havde lidt kendskab til norsk gildebevægelse i forvejen og til Norge som helhed efter at have boet deroppe i nogle år, var det naturligt for mig at se praktisk på opgaven i første omgang. Hvis det lykkedes og skulle være til gensidig glæde, var der jo ingen grund til at spørge Stavanger, hvis Larvik var interesseret.

INT. GILDEARBEJDE

Kristianssand var optaget af 2.Silkeborg (for øvrigt allerede til stor gensidig glæde og derfor inspirerende og støttende vores initiativ). Larvik var netop blevet "optaget" af et andet dansk gilde nogle dage før, viste det sig, og så var der kun et at gøre: at bruge den norske gildeliste og telefonen!

Hos gildemesteren i Porsgrunn i Telemark (dengang l.Herøya gilde) fik jeg det indtryk, at det da kunne være ganske "moro", hvis vore to gilder kunne få lidt glæde af hverandre, men det måtte jo forelægges "styret" og gildebrødrene hos ham til afgørelse. Vi aftalte så, at jeg skulle skrive en lille "epistel" til dem i Porsgrunn og fortælle lidt om os selv, hvad vi lavede osv. i 3.Silkeborg. Det blev imidlertid til små 4 sider, og jeg må nok hellere fastslå, at henvendelsen konkluderede i 4 punkter:

- 1.at vi ønskede et kontaktilde i Norge med henblik på at udveksle informationer om og erfaringer i gildearbejdet, blandt andet fordi der tilsyneladende er (stor) forskel på rammerne for og indholdet i gildehaller herunder ritualer, og det kunne da være, at denne forskel kunne være en udfordring og inspiration - gensidigt,
- 2.at vi ønskede - om muligt - at lære gildet nærmere at kende i håb om, at det også kunne blive til gensidig glæde og opmuntring,
- 3.at vi var af den (klare) opfattelse, at der i en sådan kontaktilablering IKKE skulle ligge forpligtelser af nogen art fra nogen side.
- 4.at vi ville overlade det til fremtiden at afgøre, i hvilken udstrækning og på hvilken måde kontakten ville kunne udvikle sig eller føre til.

Selvfølgelig var det en stor glæde og opmuntring at modtage svar fra l.Porsgrunn "noget senere" og erfare, at der var genklang med hensyn til ideen. Det viste sig, at

VENSKABSGILDE

de to gilder var nogenlunde ens i størrelse, begge fællesgilder og gennemsnitsalderen for GBR også nogenlunde ens. Vi kunne også fornemme, at vi var på bølgelængde med hensyn til udveksling af blade, programmer for og referater af aktiviteter. Dette med det "uforpligtende" viste sig at være en god ting på dette tidspunkt for kontakten. Måske synes dette banalt for dem, der HAR etableret en forbindelse, men det ER altså af betydning for "nybegyndere"!

Nu er der så næsten gået to år, siden ideen blev opkastet, og regelmæssigt (sådan da!) har vi sendt SCT.GEORG og ØKSEN (Silkeborgs fælles gildeblad) til Porsgrunn, og de har til gengæld sendt blade, publikationer, informationer og bånd herved.

I maj 80 bad gildeledelsen mig om - på gildets vegne - at invitere den norske gildeledelse med ægtefæller herved på et forlænget week-end ophold i august måned. Hensigten var, at vi fandt tiden inde til ligesom at "markere" kontaktens etablering ved at lære nordmændene at kende på nærmere hold og de os, og at holde en gildehal med disse GBR som gæster som optakt til vores gildesæson 80-81. Invitationen blev vel modtaget, og besøget kom i stand.

Sommeren 80 var - som det vil huskes - temmelig våd, men netop week-end'en midt i måneden var simpelthen, som vi ønskede og håbede! Helt igennem varm og dejlig.

Vore norske kammerater blev hentet ved båden i Frederikshavn, blev indkvarteret i 3 "lånte" campingvogne på gildemesterens græsplæne, og vi holdt dansk-norsk festaften på DDS Ryekol med gildehal med efterfølgende kammeratligt samvær. Denne festaften varede til langt ud på de små timer. Der blev udvekslet erfaringer og erindringer over "dagen", talt om gildearbejde i nutiden og meget andet, og jeg synes, det må nævnes, at vi følte, at vi havde kendt hverandre meget længere

Vore gæster "slap" ikke udenom den "traditionelle" sejl-

INT. GILDEARBEJDE

tur med HJEJLEN og "besteg" Himmelbjerget, men - vi afsluttede week-end'en på afslappet måde med sang og musik omkring bålet. Vi fra 3.Silkeborg syntes bestemt, at det var oplevelsen/indsatsen værd, vi havde - endnu engang - været med i et internationalt fællesskab i praksis. ALLE kunne være med, sprogsmæssige problemer var der jo ikke

Netop i skrivende stund har vi i 3.Silkeborg fået invitation til at besøge GBR i l.Porsgrunn med 17.maj (Norges Grundlovsdag) som højdepunkt. Om det lader sig gøre, er det endnu for tidligt at vide, men på et eller andet tidspunkt mødes vi i hvert fald igen.

Der ER hensyn at tage: tid og økonomi. Transport er dyr idag, så måske skal vi først have fyldt noget på vores tur-fond-konto inden det næste møde, men det er en anden sag.

Personligt synes jeg, at det er en interessant opgave - som GIM - det at medvirke til kontakt med omverdenen. Man skal imidlertid hele tiden være realistisk og tænke på fællesskabets vegne - de andres! Et gammelt fyndord siger, at forventningens glæde er størst, blot skal forventningerne ikke sættes for højt - så noget væsentligt brister.

Vi i 3.Silkeborg og l.Porsgrunn betragter operation "venskabsgilde" som et "frø der er sået", men som kan "vokse" helt efter, hvor meget vi - gensidigt - "gøder" det. Det var vi enige om fra starten.

Jeg kommer til at tænke på, at vore kammerater fra Porsgrunn HAR ydet deres bidrag til dette ved vores møde på RYEKOL sidste sommer. Var det et tilfælde, da 3.Silkeborgs GBR fik foræret 50 pakker HYDRO-flor blomstergødning ELLER ??????

Begyndelsen er gjort



Henning Frandsen, GIM. 3.Sct.Georgs Gilde i Silkeborg.

GILDEARBEJDE



B-P was caught in completely by the Scout-Movement which he founded. His Scouts pulled him into all corners of the world.

DEBAT OM VORT GILDE

KULEGRAVNINGSBANDEN ARBEJDER I ÅBENRÅ!

1.Sct. Georgs Gilde i Åbenrå har i et par år lidt af svigtende tilgang. Det prøver man for øjeblikket at gøre noget ved.

Medlemstallet udgjorde i 1975 122 gildebrødre. 5 år senere 88. Stadig et meget stort gilde, vil mange sige. I virkeligheden er omkring halvdelen at finde i den passive skare, og dermed ligner l.Åbenrå nok i virkeligheden gennemsnittet, hvad størrelse angår. Gildet kom igang allerede i 1933. Det tidlige tidspunkt er nok forklaringen på, at mange vægrer sig ved at gå helt ud af gildet.

I februar 80 afviklede gildeledelsen en debat om vort gilde. Mødet resulterede i nedsættelse af en kulegravningsbande, - ialt 7 meldte sig på stedet. Med henblik på at hente inspiration og viden indledte gruppen arbejdet med at besøge en del gilder i området. Disse besøg kom til at betyde uendelig meget for gruppen, ikke alene for selve opgaven og samarbejdet, men også personligt for hver enkelt.

GILDEARBEJDE

Det blev klart, at gildehaller, trods de fælles retningslinier man følger, er ret så forskellige fra gilde til gilde. Det stod også hurtigt klart for gruppen, at l.gildes egen gildehal kunne vinde i stilen uden de store indgreb, men ved "mange små pift opad". På samme måde høstede man erfaringer om eftergildehaller, gruppearbejde osv.

Kulegravningsbanden, forkortet KGB, fik gennem disse besøg et godt grundlag at arbejde ud fra. I det følgende halve år tog man fat punkt for punkt på nedenstående emner:

- debat om vore gildehaller
- debat om vore eftergildehaller
- debat om vore øvrige møder
- debat om gruppearbejdet
- debat om gildeledelsen
- debat om PR-arbejdet, indadtil og udadtil.

For hvert enkelt emne nedfældede man sine synspunkter. Det hele blev samlet i en art betænkning og afleveret til gildeledelsen i efteråret 80. Ledelsen fulgte sagen vældig godt op, først i forbindelse med en eftergildehal i november måned og siden ved et egentlig møde i februar i år.

Til sidstnævnte møde havde KGB samlet ideer og meninger fra heftet i skemaform for at sikre, at hovedparten af heftets indhold blev debatteret og taget stilling til. Deltagerne havde mulighed for at besvare hvert enkelt punkt. Skemaet og besvarelserne fremgår af de følgende sider.

Skulle nogen ønske at læse debatheftet, er der mulighed for at rekvirere det ved at sende en returkuvert i A5-formatet, frankeret med kr.2,30, til Niels Lodbjerg Jensen, Knapløkke 8, 6200 Åbenrå.

Niels Lodbjerg Jensen, stadsgildeskاتمester.
Åbenrå Stadsgilde.



GILDEARBEJDE

DEBAT OM VORE GILDEHALLER

	ved			bemærkninger
	ja	nej	ikke	
1. Al snak bør forstumme, når herolden åbner døren og kalder til gildehal.	24	0	0	
2. Herolden bringer først gildets egne gildebrødre på plads i hallen, dernæst eventuelle gæster	22	0	2	
3. Herolden bringer gæsterne ind i hallen, præsenterer dem ved navn og fører dem på plads.	16	3	4	
4. Der spilles et musikstykke 1) ved hallens åbning, 2) umiddelbart efter gildemester-talen og 3) ved hallens afslutning.	20	1	3	
5. På vej tilbage til sin plads, -efter at have holdt 3 min. Sct. Georg, gør gb. et lille holdt ud for gildemesteren for at give denne mulighed for at sige tak til et par øjne i stedet for til en ryg. Eventuelle bemærkninger fra gildemesterens side sker først, når vedkommende er kommet på plads.	23	0	1	
6. Gildehallen afsluttes ved, at herolden først fører gildeledelsen ud, dernæst eventuelle gæster.	19	2	3	
7. Det smukke Kolding-vers på side 8 i debat-heftet fremføres under gildehallen i forbindelse med en gildebrors død.	23	0	1	
8. Ved optagelser, indsættelser og Sct. Georgsaften gøres lidt ekstra ud af påklædningen.	20	0	4	
9. Arkivgruppen anmodes om at undersøge, hvorvidt der i l. gildes barndom var sider af gildehallen, som med fordel kan tages op igen og være med til at give gildet sin egen identitet.	14	0	9	
10. Antallet af gildehaller begrænses til 5 om året: august: udendørs gildehal oktober: ordinær gildehal december: 2. juledags-gildehal januar: fødselsdagsgildehal april: Sct. Georgsaften (stadsgildearr.) maj: gildehal med indsættelse	16	0	7	

GILDEARBEJDE

	ved			bemærkninger
	ja	nej	ikke	
11. Udendørs-gildehaller bør ikke indeholde optagelser, da det er vanskeligt i sådanne situationer at skabe det rette højtidelige præg, ligesom lydforholdene som oftest er dårlige.	9	7	8	
<u>DEBAT OM VORE EFTERGILDEHALLER</u>				
12. Egentlige foredrag er for tidkrævende ved eftergildehaller. Vi har brug for tid til sang og snak. Et mindre indlæg af en eller anden art er dog en god ting.	21	0	3	
13. Traktementet bør normalt være af begrænset omfang. Vi har alle spist et større måltid få timer forinden. Også prisen bør være moderat.	20	0	4	
14. Eftergildehallen foreslås indledt med en sang, måske en fast Åbenråsang?	21	0	3	
15. Eftergildehallens indhold og de praktiske gøremål, herunder annoncering, forestås af grupperne på skift.	21	0	3	
16. Den arrangerende gruppe udpeger til eftergildehallen en bordherold, -toastmaster- til at lede sammenkomsten.	21	0	3	
<u>DEBAT OM VORE ØVRIGE MØDER</u> (møder hvor ægtefæller har mulighed for at deltage)				
17. I gildets program bør indgå et par egentlige foredragsaftener årligt.	21	0	3	
18. Foredragene behøver nødvendigvis ikke at have relation til gildebevægelsen	14	7	3	
19. Møder med foredrag kan evt. arrangeres sammen med 2. gilde.	20	0	4	

GILDEARBEJDE

DEBAT OM GRUPPEARBEJDET

	ved			bemærkninger
	ja	nej	ikke	
20. Der mangler alternative grupper, som ikke har forpligtende arbejdsopgaver som de fleste nuværende grupper.	13	0	11	

21. Forslag til grupper:

Forslag fra Metagerne:

1. Optagelsesgruppe
2. Gruppe vedr. svendeforberedelser
3. Gruppe vedr. væbnerforberedelser
4. Gruppe vedr. grundstudium
5. Gruppe vedr. ledelsesstudium
6. International gruppe
7. Gruppe for udarbejdelse af tillæg til sangbogen
8. Gruppe vedr. gildeetik
9. Gildebesøgsgruppe
10. Emnefri gruppe
11. Gruppe vedr. holdninger og normer i samfundet
12. Litteraturgruppe
13. Børnelitteraturgruppe
14. Emnegruppe vedr. verdensreligionerne
15. Gruppe for øget Vietnameserkontakt i byen

DEBAT OM GILDELEDELSEN

	ved			bemærkninger
	ja	nej	ikke	
22. Det vil være lettere at besætte gildemesterposten, når "embedsperioden" er 2 år. Derfor bør 1. gilde gå over til 2-årige perioder for gildeledelser, således at GM går det ene år, de to andre det andet.	6	7	11	

GILDE-SPEJDERKONTAKT

SPEJDERLAUG

LIDT OM SPEJDERLAUGSAKTIVITETER I FARUM.

Det vil vel være naturligt først at gøre sig klart, hvad et spejderlaug egentlig er. Dets opgaver er at opretholde og udbygge forbindelsen mellem spejdere og gildet.

Farumgildet består af 40-45 gildebrødre. Det er nok et forholdsvis aktivt gilde. Nogle er gruppestyrelsesmedlem og spejderrådsmedlem. Andre er aktive i politik, i foreningsarbejde og i ledelse af gildernes ungdomsinstitutioner eller i gildets sangerlaug, i distriktsgildeledelse og landsgildeledelse. Gennemsnitsalderen er over 50. Det er blandt andet derfor vanskeligt at samle tilstrækkelig mange gildebrødre til et spejderlaug. Oprindeligt bestod laugene kun af gildebrødre; men idag er kun 3 medlem af gildet. De øvrige er spejderforældre, tidligere spejdere og ledere. Spejderlaugsmesteren er valgt på gildetinget og sørger for uddelegering af laugets opgaver.

Vi har 6 spejdergrupper under DDS og 2 FDF/FPF med knap 100 medlemmer i hver gruppe, ialt 6 - 700 spejdere. For at lette kommunikationen mellem DDS's grupper og for at give spejdernes ord vægt ved at mange taler med een stemme i forhold til 3.mand - fx kommunalbestyrelsen - er der nedsat et spejderråd. Det består af gruppelederen, gruppestyrelsesformanden og et gruppestyrelsesmedlem fra hver gruppe. Rådet mødes 4-5 gange årlig og Spejderlaugsmesteren er med som observatør. Alle mulige problemer og meddelelser af interesse for enkelte eller samtlige spejdergrupper bliver behandlet her: hvorfor blev en patrulje borte under sidste arrangement, og hvordan kan gentagelser forhindres - tidsplaner koordineres - ansøgninger om støtte fra kommunen aftales - fælles indkøb diskuteres - det af spejderne indvalgte fritidsnævnsmedlem aflægger rapport - det samme gør andre, som har deltaget i møder af spejdermæssig interesse - gildet frem-

GILDE-SPEJDERKONTAKT

sætter eventuelle tilbud til spejderne - spejderne lufter deres ønsker, fx en god indkøbskilde, en hjælpende hånd fra en skiltemaler, lån af en lastvogn eller penge, måske har man en spejder, som trænger til økonomisk støtte for at kunne deltage i spejderlivet. En kontaktformidling til gildets støttefond eller andre gildebrødre/forbindelser vil da være en af spejderlaugets opgaver.



Næsten halvdelen af de midler spejderne anvender til vejebringelse gennem afholdelse af et stort høstmarked.

Det får hvert år ny ledelse, og det startes sædvanligvis op af spejderrådet. Spejderlaugets deltagelse i dette arrangement og forsøg på at hverve gildebrødre som sælgere til loppetorget og de andre aktiviteter er her en selvfølge. Når et barn ønsker at blive spejder, henvender man sig til spejdernes venteliste, en tilmeldelsesliste, som føres for samtlige DDS grupper. Her henvender spejderlederne sig, når de kan tage nye spejdere ind. Ventelisteføreren har her lejlighed til at tale med forældre, er de gamle spejdere, kunne de tænke sig et spejderlederjob osv. Også ventelistearbejdet er nu overdraget til et af spejderlaugets medlemmer, en gildebror, som også er medlem af "Udvalget til spejderledermangelens afskaffelse". Der rekrutteres mange nye ledere ad denne vej. Et par gange om året holdes kontaktmøde mellem DDS og FDF/FPF - ligeledes med spejderlaugsdeltagelse.

To gange om året arrangerer spejderlauget løb for DDS' og FDF/FPF'erne. Liljeløbet for 8-12 årige i april/maj måned er blot af en dags varighed. Økseløbet for 12-16 årige og - udenfor konkurrencen - seniorspejdere og ledere går over en hel week-end. Spejderne er meget glade

GILDE-SPEJDERKONTAKT

for disse løb - de er anderledes end dem, de selv laver - de giver lederne en fridag eller lejlighed til selv at prøve kræfterne. Vi forsøger altid at gøre løbene interessante og lærerige, så at deltagerne får noget med hjem. Vi låner også jævnligt vore løb ud til andre gilder. Det er især ved gennemførelsen af spejderløbene vi har fornøjelse af at have ikke gildebrødre med i spejderlauget.

De påtager sig en stor

del af såvel det

tilrettelæggende

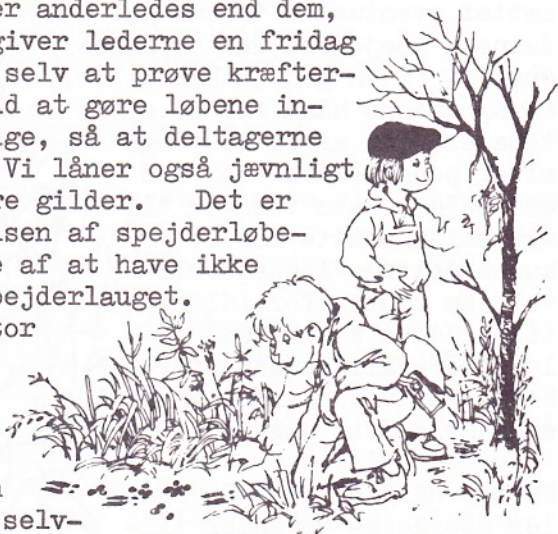
som det gennemfø-

rende arbejde. Hver

mand tager sig af en

post eventuelt to - selv-

følgelig med det fornødne postmandskab. Den nødvendige medhjælp skaffer spejderlauget dels gennem sit kendskab til spejderforældre, dels ved at arrangere spejdervennemøder, dels fra gildet. På grund af gildebrødrenes aktiviteter og de med alderen følgende helbredsmæssige hemsko, kan spejderlauget normalt kun regne med 4-6 gildebrødre som poster ud af de ca. 50, der er brug for.



Spejdervennemøderne averteres i spejderbladene og lokalaviserne omtaler dem gerne. Her knyttes kontakter til forældre, gamle spejdere og ledere. Der er underholdning af gildets sangerlaug og af spejdere. Gilde og spejdere redegør for, hvad de står for og hvilken håndsrækning, man er interesseret i. Der omdeles et spørgeskema, som deltagerne udfylder mellem forfriskningerne. Det lykkes altid at få tilstrækkelig mange poster til løbene og ledere til spejderne ad anførte veje.



Når en spejdergruppe har jubilæum eller indvier en ny hytte eller når FDF afvikler deres store

GILDE-SPEJDERKONTAKT

Årlige 5^a side fodboldturnering møder spejderlauget selvfølgelig op - det er jo "vore børn" det gælder, og lederne er folk med et livssyn, der ligner vort eget. Spejderlauget har arrangeret adskillige ture i Farum og omegn - først og fremmest for gamle spejdere, hvor de kunne deltage sammen med gildebrødre. Vi synes jo gildet trænger til nyt og yngre blod, og mente at sådanne ture måtte være ideelle for gildebrødre og potentielle gildebrødre til at sludre sammen. På en af turene havde vi 110 deltagere, men da kun en var gildebror, gik hovedformålet i vasken - men alle deltagerne fik sig en god tur med oplysninger om, hvad de så, om historiske tildragelser i tilknytning hertil og små sjove opgaver.

For fremtiden vil vore aktiviteter i den retning nok indskrænke sig til at beskrive ture i og omkring Farum Naturpark og lade de interesserede få dem på biblioteket. Det kan måske give gildet lidt PR. Vi har dog også tilsagt fritidsnævnet vor støtte til udarbejdelse af ture til "Fritidspjecen", som kommunen udgiver med 1 - 2 års mellemrum, og hvor alle de i kommunen værende fritidsaktiviteter bliver omtalt. Der er 4 klaner med knap 100 medlemmer i Farum. Det er jo en nærliggende tanke at rekruttere nye gildemedlemmer herfra. Med gildets høje gennemsnitsalder i tankerne besluttede vi os for at forsøge med etablering af et ungdomsgilde. Det strandede imidlertid på spejdernes betæneligheder. De var bange for, at det ville blive for vanskeligt at få tilstrækkelig mange spejderledere. Da vi i lauget mener, at det er vigtigere, at der er spejderledere end gildebrødre, stoppede vi vore anstrengelser. Et spejderlaug som vort har en meget stor berøringsflade til såvel spejdere, gamle spejdere, ledere som forældre og kan udmærket anvendes til rekruttering af nye gildebrødre, men det er en forudsætning, at der i lauget er tilstrækkelig mange gildebrødre, som kan tage sig af det PR arbejde, som er uomgængelig nødvendigt i en tid der byder på så mange fritidsaktiviteter af anden art.

Alle spejderlaugets møder og aktiviteter bliver i store træk refereret i vort gildeblad. Meget ville vi også

GILDE-SPEJDERKONTAKT

gerne delagtiggøre et større forum i, men der slår vore kræfter ikke rigtig til.

Arne Skjelsager (Jeppe)
Sct. Georgs Gildet i Farum.



Illustrationer til ovenstående artikel er leveret af Arne Skjelsager.

TIL- OG AFGANGSSTATISTIK 4.KVARTAL 1980

Provincial	Tilgang	Afgang	Netto	Medlemstal pr.31/12.80
Under landsgildet	0	0	0	62
Nordjylland	12	17	- 5	1.472
Midtjylland	22	15	7	1.109
Sydjylland	18	25	- 7	1.437
Fyn	21	19	2	760
Nord- Nordvestsjælland	21	20	1	1.098
Storkøbenhavn og Bornholm	9	16	- 7	1.150
Sydsjælland, Lolland-Falster	10	13	- 3	1.079
TOTAL	113	125	-12	8.167

Det kan oplyses, at tilgang og afgang for året 1980 som helhed var:

TOTAL 374 452 -78

GILDETS SAMSPIL

MED SAMFUNDET

- en gilde arbejdsopgave der stadig er lige aktuel

BLODDONORSAGEN

I gildearbejdet ydes der lykkeligvis mange opgaver overfor det samfund vi lever i, ikke alene på nationalt plan, men også på internationalt plan. En af de opgaver gildebevægelsen først gled ind i har været indsatsen for bloddonorsagen her i landet - ganske naturligt på baggrund af gildebevægelsens ideer, men også på baggrund af den rød donorsagen har tilbage til spejderarbejdet.



**Dit blod-
en andens
redning**

Danmarks Frivillige Bloddonorer

Det var fremsynethed, da Det Danske Spejderkorps på initiativ af landsretssagfører Tage Carstensen i 1932 fik startet DDS frivillige Bloddonorkorps. I løbet af få år tog opgaven et så stort omfang, at DDS ikke alene kunne magte opgaven, derefter kom KFUM spejderne med og senere KFUK spejderne - FDF og Sct. Georgs Gilderne kom med under navnet "Spejdernes & Væbneres frivillige Bloddonorkorps". Igen senere gik Røde Kors og Arbejder Samariterne og andre organisationer med ind i arbejdet - udviklingen medførte, at flere og flere af den danske befolkning blev donorer, hvorfor navnet nu ændredes til det nuværende: Danmarks Frivillige Bloddonorer, DFB.

Trods denne eksplosive udvikling i blodforbruget har DFB kunnet klare opgaven og væsentligst! med den samme idealisme og frivillige indsats som var grundlaget i starten. Dette er sikkert også årsagen til, at vi her i Danmark vel nok har en af de mest velorganiserede donorkorps i verden, der uden betaling fremskaffer det blod, der skal bruges - et system mange lande misunder os.

HJÆLPEARBEJDE

Med sine ca. 300.000 donorer fordelt i ca. 90 lokale donorkorps er DFB blevet en organisation af format og omfatter af den grund en stor part af mennesker, der ikke har samme tilknytning til de kredse, der stod bag arbejdet i de første åringer. Nu er DFB ikke en forening i almen forstand med love og vedtægter og anden foreningsmentalitet - men en gruppe mennesker der vederlagsfrit og frivilligt har påtaget sig denne opgave.

For at holde den idealisme der ligger bag donorsagen, har det altid været et søgt mål lige fra landskomiteen og ned til de lokale korps, at overvægten i ledelserne helst kom fra spejder- og gildekredse. I vor by hvor donorstyrken er oppe på ca. 3.400 donorer er de 3 af den 6 mand store donorbestyrelse fra Sct. Georgs Gildet (bl. a. praktisk leder og kasserer). Allerede fra den gang gildebevægelsen kom med i donorsagen dannedes der i et meget stort antal af landets gilder specielle bloddonorlaug, som enten var lig med bestyrelsen i det lokale donorkorps eller dannede samme, sammen med de lokale aktive spejdere. I dag hvor donorsagen går ud i videre kredse, er dette måske knapt så udtalt, men det må fortsat være et værdifuldt mål, at man i hver eneste gilde betragter donorsagen som en meget vigtig samfundsopgave. Er det ikke muligt at få gilderne mest muligt repræsenteret i det lokale donorkorps, så må det være muligt at få så mange af gildets medlemmer med som donorer.

Flemming Birkvad, Sct. Georgs Gildet i Tønder.



GILDETS SAMSPIL

PÅ LIDT BREDERE PLAN

Gildebrødre "spiller" med ved et stort årligt 4 korps stævne i Sønderjylland.

"Kollundstævnet" - et fast mangeårigt begreb indenfor

GILDE-SPEJDERKONTAKT

spejderkredse i Nord- og Sydslesvig, startedes i 1952. På det tidspunkt, så kort efter krigen, var der et udtrykt ønske her i landsdelen om at styrke sammenarbejdet tværs over grænsen med Dansk Spejderkorps Sydslesvig (DSS) og ikke mindst var der fra Sydslesvigs side et stort behov for uddannelse og ledertræning m.m. samt for kontaktflader nordpå.

Et lokalt initiativ som blev bakket stærkt op af de daværende 4 korpsledelser, ligesom der ydedes en økonomisk støtte til opgaven fra "Det Unge Grænseværn", og på dette grundlag dannedes så: "Det Nord- & Sydslesvigske Spejderudvalg". Udvalgets væsentligste opgave blev afholdelse af det årlige "Kollundstævne" på Grænsehjemmet i Kollund, og disse stævner har på nogle få undtagelser nær været afholdt hvert år siden da.

Stævnet har hver gang samlet imellem 65 til 180 deltagere, og det er vel nok et af de mest tværgående arrangementer af sin art indenfor spejderkredse. Deltagerne kommer fra de sønderjydske distrikter indenfor DDS - KFUM og K spejdere samt DSS (Sydslesvig).

Stævnet strækker sig over en week-end, lørdag har normalt et meget alsidigt program som ikke er decideret spejderpræget. Der er blandt andet indslag af kulturel art, samfundsmæssig art, lokalhistoriske ting m.m. Et fast punkt er dog, at man fra Sydslesvigs side dækker en times indslag af aftenens program. Søndagen er helliget spejdertekniske instruktioner, om formiddagen inddelt i de 3 arbejdsgrene og om eftermiddagen en eller to fællesinstruktioner.

Til lørdag aftenens program har vi igennem årenes løb hentet meget assistance fra gildebrødre herfra landsdelen. Stævnet har været glade for denne hjælp, men vi føler også, at GBR selv har haft glæde af kontakten med spejderarbejdet af i dag. Nogle af de indslag GBR har været medvirkende til har blandt andet omfattet: Folkedans, U-landsprojekter, Naturfilm, "Børneår", Handicaparbejde og meget andet.

GILDE-SPEJDERKONTAKT

Fra dette års stævne, som blev afholdt 4.- 5.april, skal det nævnes, at 3 af lørdag aftenens 4 programpunkter af ca. 50 minutters varighed, bliver bestridt af gildebrødre, og de omfattede:

"Hvad står Sct. Georgs Gildet for i dag" - før og nu - samt de aktive spejder grupper samspil med gilderne (v/Jens Schmidt - Sønderborg)

"En flyverpræsts oplevelser på Cypern" (v/Jens Rode - Haderslev).

"Kaminhyggen" aftenens sluteffekt skulle "Musikforsyningen" fra 3. Sct. Georgs Gilde i Haderslev have stået for, men problemer kom i vejen så deres deltagelse måtte aflyses, og her i denne skrivende stund har vi endnu ikke fundet erstatning for samme, men vi regner med at hente hjælp hos andre gildebrødre.

Til fælles instruktionen om søndagen, der mange gange er af kreativ art, fx vævning, knytning, tegning, singing-song, har vi ligeledes gang på gang hentet hjælp fra forskellige gildebrødre.

En anden sjov ting er, at af de 6 korps repræsentanter i stævneudvalget, er de 5 ivrige gildebrødre samtidig.

Stævnet har selvfølgelig ind imellem haft økonomiske problemer at slås med, og her har landsgildeledelsen ydet en økonomisk håndsrækning, som man har sat pris på.

I vore 3 korps holdes der hvert år et utal af kursus og stævner på såvel landsplan, distriktsplan som på lokal plan samt andre store og mellemstore arrangementer. I "idekassen" gemmer der sig nogle andre ideer, fx om at gennemføre et stort offentlig lejrball i samarbejde med de aktive spejder grupper (eller måske et Sct. Hans ball). Gildetur: "Spejder for en dag" arrangement og fælles optræden ved store udstillinger og lignende. Det var måske en ide, at Sct. Georgs Gilderne havde en lille færdig udstilling, der kunne stilles til rådighed ved blandt

LANDSGILDETING

andet korpsenes stævner og kursus eller lignende arrangementer.

På samme måde som omtalt i sidste nummer af IMPULS - "Gildets samspil" - kan en praktisk støtte som her nævnt i omtalte være til stor gavn for begge parter og styrker os begge PR mæssigt udadtil.

Flemming Birkvad, Sct. Georgs Gildet i Tønder.



LANDSGILDETING

Der afholdes som bekendt i week-enden den 19. og 20. september 1981 Landsgildeting på Bakkeskolen, Erritsø ved Fredericia. På Landsgildetinget har vi alle mulighed for på demokratisk vis at være med til at forme de kommende års gildebevægelse samt vælge den kommende landsgildeledelse.

Der vil i de kommende numre af SCT.GEORG op til Landsgildetinget blive offentliggjort de skriftlige indkomne forslag, der bl.a. skal stemmes om på Landsgildetinget. Det er vigtigt for os alle, at de forslag, der kommer til afstemning, bliver grundigt drøftet hjemme i jeres eget gilde således, at når gildemesteren eller en anden repræsentant for gildet afgiver sin stemme på tinget, afspejler den gildets holdning til det pågældende forslag - kun på grundlag heraf vil vi få den bevægelse, vi ønsker.

Med hensyn til afvikling m.v. af Landsgildetinget henvises til § 8 i "love for Sct. Georgs Gilderne i Danmark 1979".

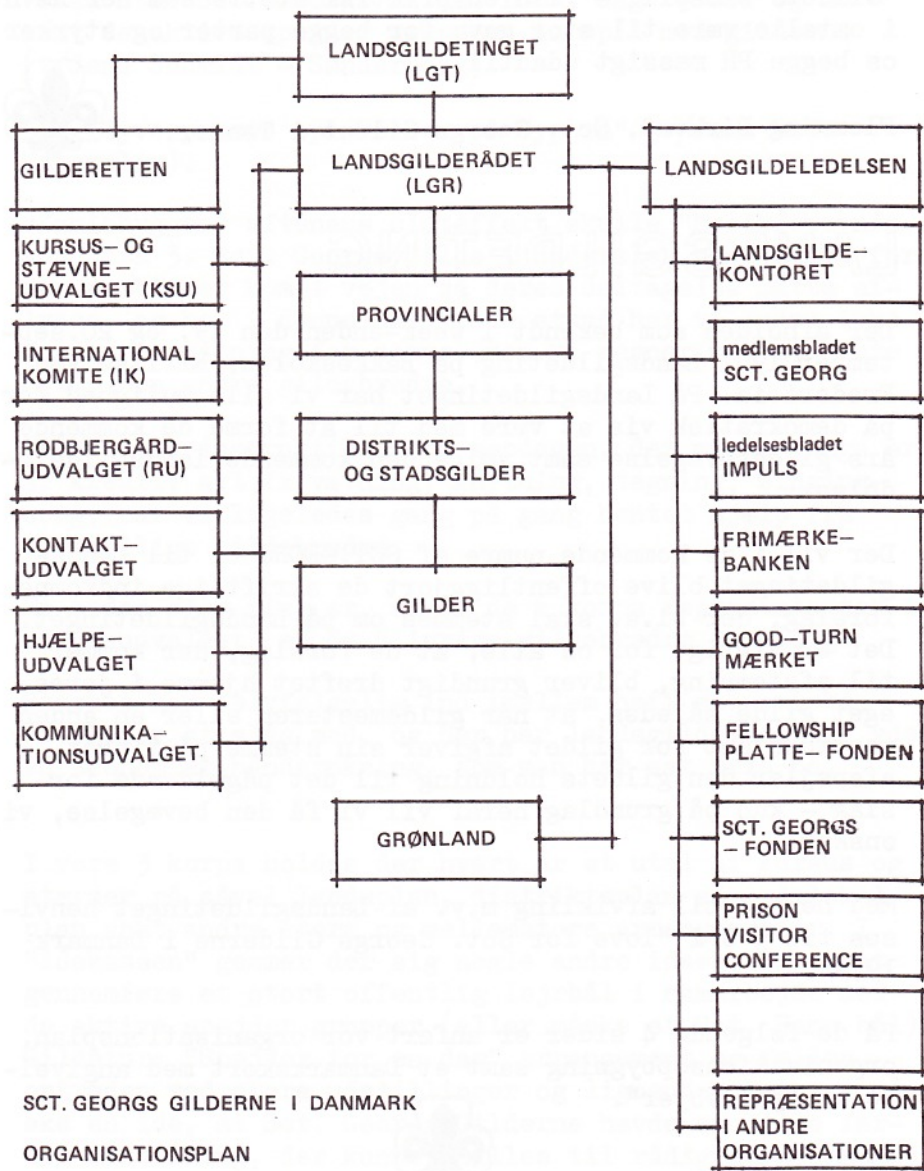
På de følgende 4 sider er anført vor organisationsplan, organisationsopbygning samt et Danmarkskort med angivelse af "gildebyer".

Redaktøren.



GILDELEDELSEN

ORGANISATIONSPLAN



SCT. GEORGS GILDERNE I DANMARK

ORGANISATIONSPLAN

GILDELEDelsen

Til de i organisationsplanen anvendte betegnelser kan henvises til følgende:

LANDSGILDETINGET (IGT): se vore love § 8.

LANDSGILDELEDelsen (IGL): se vore love § 7 e.

PROVINCIALER: se vore love § 7 c.

LANDSGILDERÅDET (LGR): se vore love § 7 d.

DISTRIKTS- og STADSGILDER: se vore love § 7 b.

GILDER: se vore love § 7.

GILDERETTEN: se vore love § 12.

LANDSGILDETS UDVALG: se håndbog for gildeledelser under 1/7/1 - 1/7/2.

- KURSUS- og STÆVNEUDVALGET (KSU): se håndbog for gildeledelser under 5.

- INTERNATIONAL KOMITE (IK): se håndbog for gildeledelser under 7.

- RODBJERGÅRDUDVALGET (RU): se håndbog for gildeledelser under 3/11/3 samt 1/9/1 - 1/9/2.

- KONTAKTUDVALGET: består af en repræsentant for hver af de fire spejderkorps med landsgildeledelsens medlem som formand. Formålet er at orientere hinanden om det aktuelle arbejde, løse problemer i fællesskab.

- HJÆLPEUDVALGET: se håndbog for gildeledelser under 6/2/1 - 6/2/2 samt vore love § 11, hjælpeaktiviteter.

- KOMMUNIKATIONSUDVALGET: udvalgets opgave er at redigere samtlige publikationer, der udgives af Sct. Georgs Gilderne i Danmark med henblik på anvendelse af ensartet terminologi.

- LANDSGILDEKONTORET: se håndbog for gildeledelser under 3/7/1 - 3/7/2 samt øvrigt under 3/1/1 - 3/11/1.

Medlemsbladet SCT. GEORG: se håndbog for gildeledelser 4/2/1.

Ledelsesbladet IMPULS: se håndbog for gildeledelser 4/2/1.

FRIMÆRKEBANKEN: se håndbog for gildeledelser 6/5/1.

GOOD-TURN MÆRKET, Sct. Georgs Gildernes Velgørenhedsmærke: se håndbog for gildeledelser 6/4/1 - 6/4/2.

FELLOWSHIP PLATTE-FONDEN: se håndbog for gildeledelser 6/9/1.

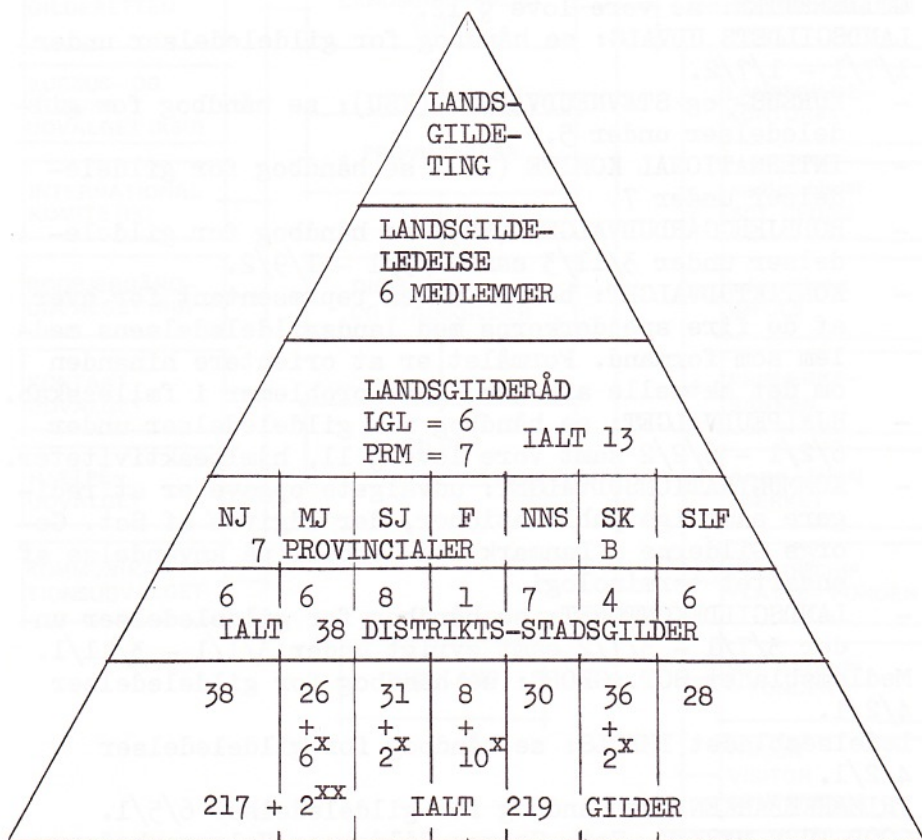
SCT. GEORGS FONDEN: se håndbog for gildeledelser 6/3/1.

PRISON VISITOR CONFERENCE: se håndbog for gildeledelser 6/6/1 - 6/6/4.

GILDELEDELSEN

SCT. GEORGS GILDERNE I DANMARK

ORGANISATIONSOPBYGNING PR.1.APRIL 1981



x Gilder udenfor Distrikts- og Stadsgilder

xx Godthåb, Julianehåb (under Landsgildet).

GILDELEDelsen

LANDSGILDETS KURSUS OG STÆVNEUDVALG



Hvad er KSU, og hvad laver udvalget?

Landsgildets kursus- og stævneudvalg består af 5 gildebrødre, som er valgt af landsgilderådet til at varetage de tilbud om kursus og stævner som tilbydes på landsplan.

Mange gildebrødre har deltaget i de forskellige arrangementer, men nye gildebrødre kommer til og er måske ikke klar over, hvilke tilbud der er, så derfor tilbyder KSU's medlemmer at komme ud i gilderne og fortælle om GRUND- og VIDSTUDIUM, punktstævner, studiekredsmateriale samt ledelsestekniske moduler.

Kontakt til KSU opnås gennem landsgildekontoret, tlf. (01) 12 27 02.

Med gildehilsen KSU.



REDAKTIONEN

Ved Sct. Georgs Gildehallen gik vi ind i et nyt gildeår, og redaktionen skal derfor benytte lejligheden til at byde de nye gildeledelser velkommen til arbejdet og samarbejdet. Vi i redaktionen håber, at I gennem IMPULS må få inspiration til jeres arbejde for gildets virke i det kommende år, ligesom vi håber, at I ikke vil undlade at gøre redaktionen opmærksom på, hvis I har artikler/emner til IMPULS.

Næste nummer af IMPULS udkommer 1.oktober 1981 og indlæg/artikler hertil bedes være redaktionen i hænde senest lørdag den 29.august 1981.

Redaktøren

EN LÆRKE LETTED,

Ad. Riis Magnussen.
(F. M. 818)

En lærke letted, og tusind fulgte,
og straks var luften et væld af sang.
De tusind tårne tog til at tone,
så landet fyldtes af klokkers klang
og byer blomstred i rødt og hvidt,
og det var forår og Danmark frit.

Det var en morgen som tusind andre
og ingen morgen i tusind år,
da Danmark vågned med klare øjne
til glædestimer og frimandskår,
og landet lyste fra sund til klit,
for det var forår og Danmark frit.

Vi mindes stille de tapre døde,
hvis navne lever i Danmarks navn,
og takken søger til dem, der segned,
og dem, der sidder med tunge savn.
Gud trøste dem, der har lidt og stridt,
til det blev forår og Danmark frit.

Men du, som styrter de stoltes riger
og løser fangne af bolt og bånd,
dig flyver hjerternes tak i møde,
vor skæbne er i din stærke hånd.
Nu er det forår og Danmark frit,
velsign det, herre, fra sund til klit.

Mads Nielsen.

SYMBOLET



Ovenstående Sct. Georgs figur er udført af Bernt Notke, (ca. 1440-1509), billedskærer og maler fra Lübeck.

Billedet i format 17,5 x 23 cm. befinder sig i GILDEBORGEN i Aalborg og er en gave fra Maria og Wilfred Woskidlo, Maulauf, Vesttyskland. Den blev overrakt 6.Sct. Georgs Gilde i Aalborg ved en gildehal den 4.september 1980 i forbindelse med tyske gildebrødres besøg.